

Руководство администратора

В данном руководстве описываются настройки принтера и функции (сканер и т. д.), которые должны выполняться администратором.

Совместимые модели принтеров

9150/9110
7150/7110
3150/3110

 **ОСТОРОЖНО**

После прочтения этого руководства сохраните его в доступном месте, чтобы в дальнейшем пользоваться им как справочником.

“Меры предосторожности” приведены в дополнительно прилагаемом документе Сведения по безопасности. Обязательно прочтите его перед использованием аппарата.

Об этом руководстве администратора

Введение

Благодарим вас за использование изделия серии ComColor.

В данном руководстве описаны настройки администратора.

Вы можете задать настройки регистрации пользователя и адресной книги, настройки разрешения или ограничения операций и выбрать использование тех или иных функций среды в соответствии с целями и условиями работы.

Для удобства пользования аппаратом выберите конфигурацию простой среды.

- Некоторые настройки администратора могут сильно влиять на работу аппарата. Обязательно назначьте ответственного администратора, который будет распоряжаться аппаратом и выполнять операции, которые входят в обязанности администратора. Кроме того, пожалуйста, тщательно выбирайте пароли администратора.
- Доступность тех или иных функций зависит от подключенного дополнительного оборудования и настроек аппарата.

В комплекте с данным аппаратом поставляются четыре руководства.

● Основное руководство

В этом руководстве описаны основные операции печати, копирования и сканирования и замена расходных частей.

Пожалуйста, начните работу с чтения этого руководства.

● Руководство администратора (данное руководство)

В данном руководстве описываются настройки принтера и функции (сканер и т. д.), которые должны выполняться администратором.

● Руководство по устранению неполадок

В этом руководстве описаны действия, которые следует предпринять в случае застревания бумаги или при возникновении другой проблемы.

● Сведения по безопасности

В данном руководстве описаны меры предосторожности и технические характеристики.

Об этом руководстве


- (1) Никакие части этого руководства не могут воспроизводиться, полностью или целиком, без письменного разрешения RISO KAGAKU CORPORATION.
- (2) Содержимое данного руководства может подвергаться изменениям без предварительного уведомления, чтобы отражать внесенные в изделие улучшения.
- (3) RISO не несет ответственности ни за какие последствия использования данного руководства или аппарата.

О принадлежности торговых марок

Microsoft, Windows и Windows Vista являются зарегистрированными торговыми марками корпорации Microsoft (Microsoft Corporation) в США и/или других странах.

ColorSet – торговая марка Monotype Imaging Inc., зарегистрированная в Бюро патентов и торговых марок США, которая также может быть зарегистрирована судебными органами.

ComColor и FORCEJET – торговые марки RISO KAGAKU CORPORATION.

 – зарегистрированная торговая марка RISO KAGAKU CORPORATION в Японии и других странах.

Все остальные наименования изделий и компаний, упоминаемые в данном руководстве, являются торговыми марками или зарегистрированными торговыми марками соответствующих компаний, правообладателей.

Символы, обозначения и изображения экранов, используемые в данном руководстве

■ Символы, используемые в данном руководстве



Служит для предупреждения, которое следует принять во внимания для безопасной работы с аппаратом.



Обозначает важные сведения, которые следует принять во внимание, или запреты.

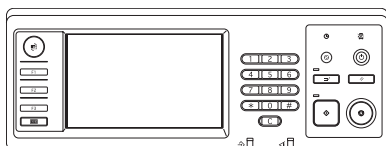


Обозначает полезные сведения или дополнительную информацию.

■ Названия клавиш и кнопок

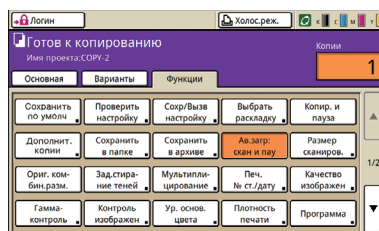
Названия аппаратных клавиш на панели управления и кнопок на экране сенсорной панели или в окне компьютера обозначаются в квадратных скобках [].

Панель управления



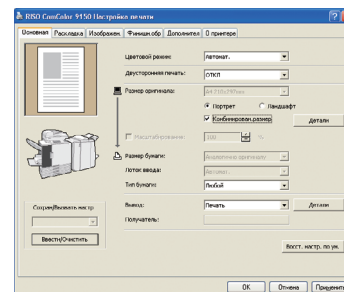
Пример: Нажмите клавишу [STOP].

Экран сенсорной панели



Пример: Нажмите [Ав.загр:скан и пау].

Окно на экране компьютера



Пример: Установите флажок [Комбинирован.размер].

■ Названия компонентов дополнительного оборудования

Ниже приведены названия компонентов дополнительного оборудования, используемые в этом руководстве.

При описании особых функций каждого компонента оборудования применяется его индивидуальное название.

Названия, используемые в данном руководстве	Дополнительное оборудование
Стандартный лоток	Лотка массовой подачи бумаги
Лоток для стекера*	Широкий лоток для стекера Автоматически управляемый лоток для стекера Массовый стопоукладчик

* Дополнительный выходной лоток, подсоединенный к правой стороне устройства

■ Иллюстрации, используемые в данном руководстве

Изображения окон, содержащиеся в данном руководстве, могут несколько отличаться от реальных в зависимости от используемой среды, в том числе от подключенного дополнительного оборудования.

Оглавление

Об этом руководстве администратора	1
Символы, обозначения и изображения экранов, используемые в данном руководстве	2
Установка и удаление драйвера принтера	5
Содержание компакт-диска	5
Установщики	5
Использование Setup Maker для создания быстрого установщика	5
Установка драйвера принтера	6
Установка драйвера принтера стандартным установщиком	6
Установка драйвера принтера быстрым установщиком	6
Удаление драйвера принтера	6
Об администраторе	7
Порядок действий для конфигурации учетной записи администратора	7
Права администратора	7
Настройки администратора	7
Функции, которыми может пользоваться только администратор	8
Назначение пароля администратора	9
Выбор настроек администратора	10
Выбор с панели управления	10
Выбор из RISO Console	11
Настройки администратора	12
Список настроек администратора	12
Настройки администратора / Содержание	13
Польз.кtrl	13
Система	15
Принтер	18
Сканер	22
Регистрация пользователей	24
Настройка логина	25
Настройка группы	25
Ввод индекса	26
Настройка данных польз.	26
Добавление большого количества пользователей (Настройка данных польз.)	28
Конфигурация Серверов проверки подлинности (Проверка подлинности через внешний сервер)	29
Функции, ограниченные при использовании аутентификации через внешний сервер	29
График вкл./выкл. питания	31

Настройка чернил не RISO (только с панели управления)	34
Настройка сети (IPv4)	35
Настройка сети (IPv6)	35
Настройка сети (Детали)	36
Ограничение IP-Адреса IPv4 / IPv6	37
Настройки IPsec	38
Уст.лот.масс.под.б.	40
Каталог данных сканера	40
Функции, зависящие от Настроек администратора	42
Функциональная схема	42
Приложение	46
Форматы файлов CSV для импорта	46
[Общий]	46
[Печать/коп.правила уч.]:	
Примеры при выборе [Отдельный счетчик]	47

Установка и удаление драйвера принтера

Содержание компакт-диска

На компакт-диске (идет в комплекте) находится установщик и мастер настройки, каждая программа располагается и в папке [Windows 32-bit], и в папке [Windows 64-bit]. Выберите папку, которая соответствует битности запущенной операционной системы.

- **Стандартный установщик драйвера принтера**
Это стандартный установщик.
- **Setup Maker**
Эта утилита используется для создания быстрого установщика. Используйте эту утилиту для создания установщика с индивидуальными настройками.

Установщики

Имеются два установщика.

- **Стандартный установщик**
Этот установщик, записанный на компакт-диске. При использовании этого установщика каждый пользователь должен выбирать опции драйвера принтера.
- **Быстрый установщик**
Этот установщик создается с помощью Setup Maker.
(Сведения о том, как создать такой установщик, приведены в разделе “Использование Setup Maker для создания быстрого установщика”.)
Вы можете воспользоваться быстрым установщиком для установки драйвера принтера с индивидуальными настройками. Пользователи могут начать использовать драйвер принтера для печати с компьютера сразу же, без выполнения настроек. Это полезно, когда нужно установить драйвер принтера многим пользователям.
Это также можно использовать для управления принтером, например, для установки значений по настройкам для опций [Двусторонняя печать] и [Черный] или для ограничения использования цветной печати.
Индивидуальные настройки можно выбрать для следующих функций.

- Ограничения цветового режима
- Настройки печати по умолчанию
- Установки в диалоговом окне [Настройки] для опции [Принтеры и факсы]

Использование Setup Maker для создания быстрого установщика

- 1 **Установите драйвер принтера стандартным установщиком.**
- 2 **Выберите настройки.**
Выберите настройки печати по умолчанию и установки в диалоговом окне [Настройки] для опции [Принтеры и факсы].
- 3 **Запустите Setup Maker.**
Дважды нажмите [SetupMaker.exe]. Данный файл расположен в папке [Мастер Настройки], которая находится в папке [Windows 64-bit] (или [Windows 32-bit]) на компакт-диске.
-  **Выберите папку, которая соответствует битности запущенной операционной системы. В противном случае, мастер настройки не запустится.**
- 4 **Для выбора установок следуйте отображаемым инструкциям.**
Быстрый установщик создан.

Установка драйвера принтера

■ Установка драйвера принтера стандартным установщиком

Чтобы запустить мастер установки, вставьте компакт-диск в компьютер. Следуйте отображаемым инструкциям по установке. После установки драйвера принтера перезагрузите компьютер. Более подробные сведения по установке приведены в разделе **“Установка драйвера принтера”** в **“Основном руководстве”**.

■ Установка драйвера принтера быстрым установщиком

Дважды щелкните по файлу быстрого установщика [QuickSetup.exe] и следуйте отображаемым инструкциям по установке. После установки драйвера принтера перезагрузите компьютер.

Удаление драйвера принтера

В панели управления выберите [Пуск] → [Все программы] (или [Программы]) → [RISO] → [ComColor] → [Деинсталлятор]. Следуйте отображаемым инструкциям по удалению. После удаления драйвера принтера перезагрузите компьютер.

Об администраторе

Порядок действий для конфигурации учетной записи администратора

Прежде чем устройство станет доступно для пользователей, администратор должен выполнить следующие настройки:

- 1 **Задайте пароль администратора**
- 2 **Войдите в систему в качестве пользователя с правами администратора**
- 3 **Конфигурация настроек сети
(Если устройство будет подключено к сети)**
- 4 **Регистрация пользователей
(См. стр. 24)**
- 5 **Конфигурация остальных необходимых настроек администратора**



- Для использования этого аппарата в качестве сетевого принтера сначала задайте в разделе “Настройка сети” IP-адрес.
- Для конфигурирования настроек по умолчанию в режиме копирования или сканера, войдите в систему как пользователь с полномочиями администратора, а затем перейдите к экрану режима. См. раздел “Копирование Окна режима копирования” в “Основное руководство”.

Права администратора

Администратор имеет следующие два права.

- Изменять настройки по умолчанию и рабочую среду.
- Иметь доступ к функциям, которые при работе с аппаратом могут использоваться только администратором.

■ Настройки администратора

Администратор может задавать настройки, описанные в разделе “Настройки администратора” (См. стр. 12).

Сведения об изменении этих настроек приведены в разделе “Выбор настроек администратора” (См. стр. 10).


■ Функции, которыми может пользоваться только администратор

Есть некоторые функции, которые при работе с аппаратом могут использоваться только администратором.

Управление этими функциями доступно после входа в систему в качестве администратора, как описано далее.

- 1 Войдите в систему в качестве пользователя с правами администратора.
- 2 В окне режимов нажмите [Режим админ.].
- 3 Нажмите кнопку режима.

Ниже перечислены функции, которые в каждом из режимов могут использоваться только администратором.

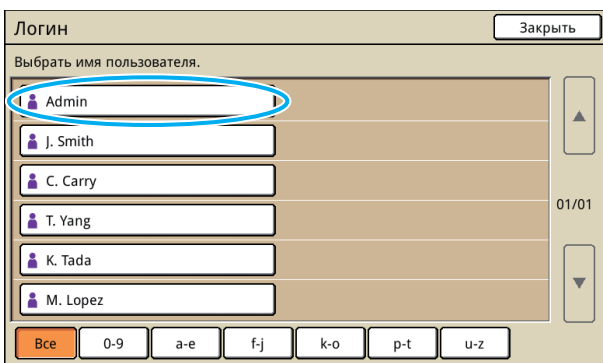
Функция	Операция, которая может выполняться только администратором
Окно режимов	
Статус	Окно [Система] Ввод в поле [Комментарий]
Режим принтера	
Список заданий	Задания в окне [Активно], в окне [Ожидание] и в окне [Закон.про] Подтверждение, удаление и распечатка заданий для всех пользователей
	Задания в окне [Папка] Подтверждайте, очищайте и печатайте задания из личных папок всех пользователей.
	Задания с PIN-кодом Удаление заданий без ввода PIN-кода
Режим копирования	
Ввод прямой выборки	Изменение ввода, когда для доступа к каждому режиму не обязательно выполнять вход в систему. См. “Direct Access/Selections entry” в “User’s Guide” (только на английском языке).
Ввод вариантов	
Режим копирования и режим сканера	
Зарегистрировать как значение по умолчанию Проверить настройку	Когда для доступа к каждому режиму не обязательно выполнять вход в систему Изменение настроек по умолчанию в режимах копирования и сканера. (нажатием [Сохранить по умолч] или [Инициализация]) Когда для доступа к каждому режиму необходимо выполнять вход в систему Изменение настроек по умолчанию в режимах копирования и сканера, если пользователи не сохранили свои собственные настройки по умолчанию, или если они сохранили свои собственные настройки по умолчанию ни нажали [Инициализация]. Для получения информации об установке значений по умолчанию см. “Копирование Окна режима копирования” или “Сканирование Окна режима сканера” в “Основное руководство”.
Сохран/Вызов настройку	Ввод настроек, общих для всех пользователей, когда для доступа к каждому режиму не обязательно выполнять вход в систему. См. “Сохранение часто используемых настроек” в “Основное руководство” (стр. 87).
	Удаление или переименование общего ввода настроек печати (метка общих  на кнопке). См. “Сохранение часто используемых настроек” в “Основное руководство” (стр. 87).

Назначение пароля администратора

Задайте пароль администратора при первом включении аппарата. Для назначения пароля используйте описанную ниже процедуру.

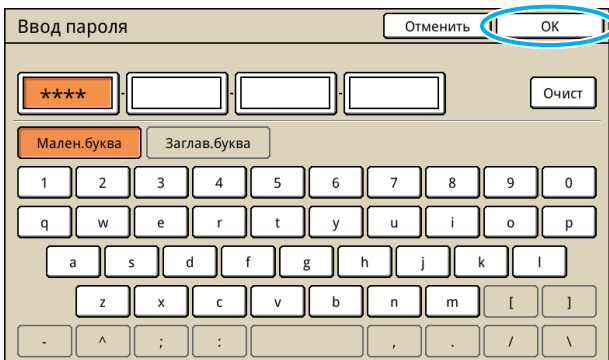
- 1** В окне режимов нажмите [Логин], чтобы открыть окно входа в систему [Логин].

- 2** Нажмите [Admin].



Откроется окно для ввода старого пароля.

- 3** Ничего не вводя, нажмите [OK].



Откроется окно для ввода нового пароля.

- 4** Введите новый пароль.

Пароль должен содержать от 0 до 16 алфавитно-цифровых символов.

- 5** Нажмите [OK].

Изменение имени пользователя описано на стр. 26.

Выбор настроек администратора

Имеется два способа выбора настроек администратора.

- Выбор с панели управления аппаратом
- Выбор в программе RISO Console на вашем ПК

Описания в данном руководстве основаны на управлении с помощью сенсорной панели.

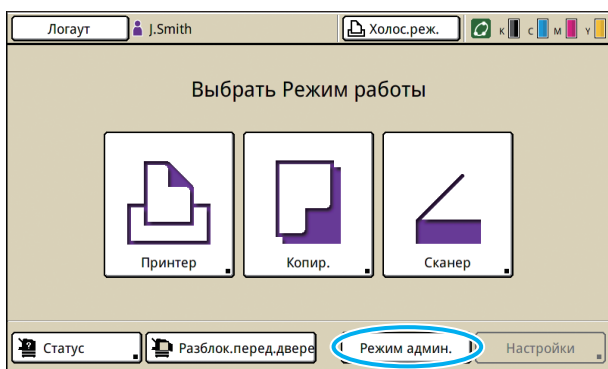
! Для выбора настроек администратора пользователь должен войти в систему с правами администратора.


Выбор с панели управления

1 Войдите в систему в качестве пользователя с правами администратора.

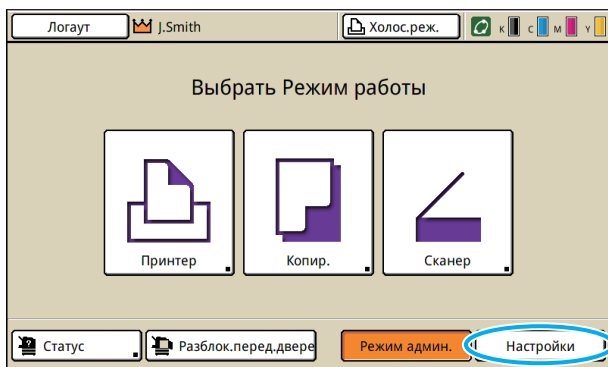
Вход в систему выполняется в окне режимов.

2 Нажмите [Режим админ.].

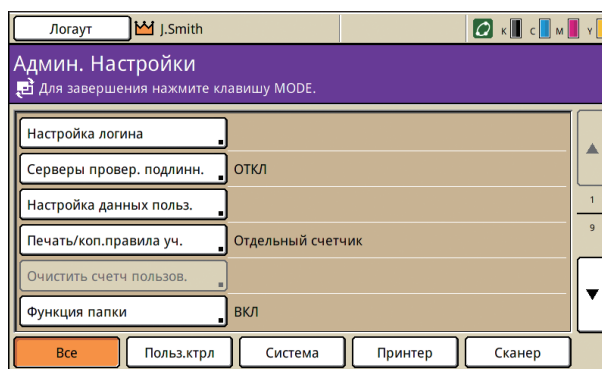


Слева от имени пользователя в панели состояния отображается значок короны .

3 Нажмите [Настройки].



4 Выберите настройки.



! После конфигурации настроек, нажмите кнопку РЕЖИМ для выхода из меню "Админ. Настройки".

! Нажав на кнопку внизу экрана, можно открыть соответствующие настройки. Списки, представленные на стр. 12 и далее, отображают описания всех кнопок меню "Админ. Настройки".

Выбор из RISO Console

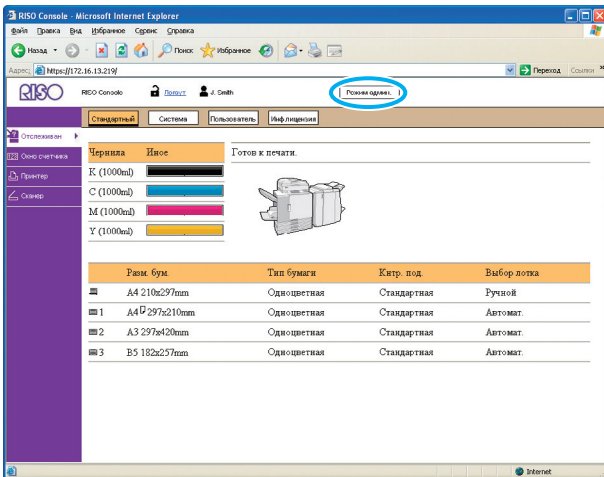
1 Запустите RISO Console.

Запустите ваш web-обозреватель, в поле адреса введите IP-адрес аппарата и нажмите клавишу [Ввод].

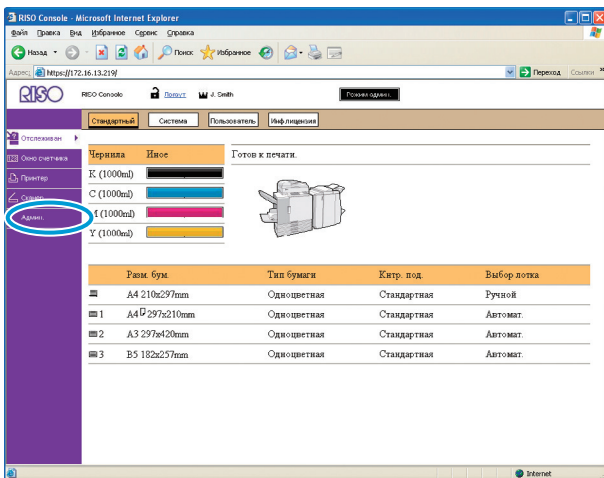
2 Войдите в систему в качестве пользователя с правами администратора.

Щелкните [Логин] и введите имя пользователя и пароль.

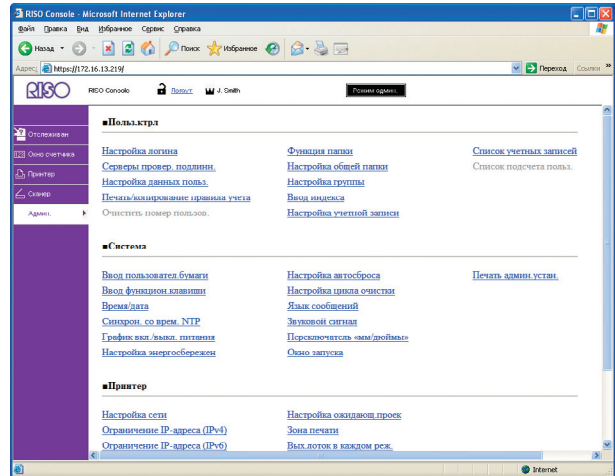
3 Щелкните [Режим админ.].



4 Щелкните [Админ.].



5 Выберите настройки.



После конфигурации настроек, нажмите [Логаут] или закройте экран, чтобы выйти из меню "Админ."

Настройки администратора

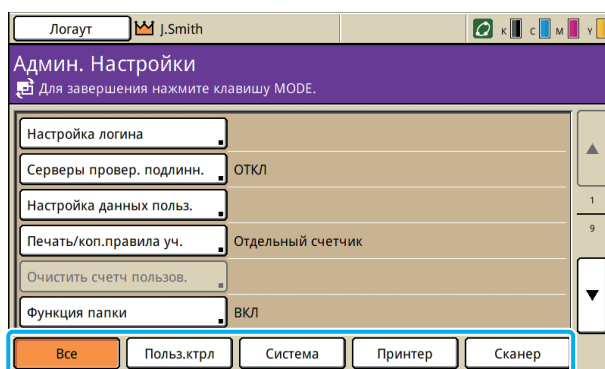
Ниже описаны настройки администратора.



Если дополнительное оборудование, необходимое для изменения настройки не подключено, то соответствующая настройка не отображается.

Список настроек администратора

Следующие настройки конфигурируются администратором. Настройки подразделяются на четыре категории в зависимости от функций (Польз.кترل, Система, Принтер и Сканер). Перечень справочных страниц показывает где Вы можете проверить содержание и значения каждой функции.



Кнопки категорий позволяют Вам ограничить количество отображаемых функций по категориям.

Польз.кترل

(Ограничение доступных функций для каждого пользователя и управление историей заданий)

- Настройка логина (р. 13, 25)
- Серверы провер. подлинн. (р. 13, 29)
- Настройка данных польз. (р. 13, 26)
- Печать/коп.правила уч. (р. 14)
- Очистить счетч пользоз. (р. 14)
- Функция папки..... (р. 14)
- Настройка общей папки (р. 14)
- Настройка группы (р. 14, 25)
- Ввод индекса (р. 14, 26)
- Настройка учетной записи..... (р. 14)
- Архив учетной записи (р. 15)
- Список учетных записей
(только из RISO Console) (р. 15)
- Список подсчета польз..... (р. 15)

Система

(Конфигурация системы устройства)

- Ввод пользователь.бумаги (р. 15)
- Ввод функцион.клавиши (р. 15)
- Время/дата..... (р. 15)
- Синхрон. со врем. NTP (р. 15)
- График вкл./выкл. питания (р. 16, 31)
- Настройка энергосбережен (р. 16)
- Настр. авт. ОТКЛ..... (р. 16)
- Настройка автосброса (р. 16)
- Настройка цикла очистки (р. 16)
- Язык сообщений (р. 16)
- Звуковой сигнал..... (р. 17)
- Переключатель «мм/дюймы» (р. 17)
- Окно запуска (р. 17)
- Печать админ.устан..... (р. 17)
- Инициализация..... (р. 17)
- Настройка чернил не RISO..... (р. 17, 34)
- Управл. запасом чернил (р. 17)

Принтер

(Конфигурация функций принтера и сети)

- Настройка сети (IPv4) (p. 18, 35)
- Настройка сети (IPv6) (p. 18, 35)
- Настройка сети (Детали)..... (p. 18, 36)
- Настройка внеш. контр. (p. 18)
- Ограничение IP-адреса (IPv4) (p. 18, 37)
- Ограничение IP-адреса (IPv6) (p. 18, 37)
- Настройки IPsec (p. 18, 38)
- Настр. IPsec(Внеш.упр.)..... (p. 19)
- Настройка законч.проекта (p. 19)
- Настройка ожидающ.проек..... (p. 19)
- Зона печати..... (p. 20)
- Параметры подачи конверта (p. 20)
- Вых.лоток в каждом реж. (p. 20)
- Настр.направляющих лотка (p. 20)
- Показать имя задания..... (p. 21)
- Печать с устройства USB..... (p. 21)
- Уров.обн. цветн/чер-бел..... (p. 21)
- Дополнительн.копии..... (p. 21)
- Уст.лот.масс.под.б..... (p. 21, 40)
- Уст.масс.стопоукл. (p. 21)

Сканер

(Конфигурация функций сканера)



- Настр. сохр. скан.данных..... (p. 22)
- Подтвержд. форм. сканир..... (p. 22)
- Каталог данных сканера (p. 22, 40)
- Получатель электр.почты (p. 22)
- Получ. почты прямой ввод..... (p. 22)
- Настройка электр. адреса (p. 23)




Настройки администратора / Содержание



Заводские установки подчеркнуты.


Польз.ктрл


Установка/описание	Задаваемое значение/ подробности
<p>Настройка логина</p> <p>Определите, нужно ли выполнять вход в систему при переходе в какой-либо режим. Такое ограничение можно установить для пользователей аппарата.</p>	См. стр. 25
<p>Серверы провер. подлинн.</p> <p>Настройте данный параметр с помощью внешнего сервера при аутентификации пользователя, который имеет учетную запись на внешнем сервере. Пользователь, не имеющий учетной записи на внешнем сервере, не может быть аутентифицирован.</p> <p> Если Вы выполнили аутентификацию через внешний сервер, Вам не нужно вносить информацию о пользователе на принтер, и Вы можете централизованно управлять информацией с сервера.</p>	См. стр. 29
<p>Настройка данных польз.</p> <p>Используется для регистрации пользователей аппарата. Эта установка может применяться для ограничения используемых режимов работы, цветовых режимов или количества копий для каждого пользователя.</p> <p> Когда для опции [Настройка логина] выбрано значение [Не требуется], регистрировать пользователей не обязательно.</p>	См. стр. 26





Установка/описание	Задаваемое значение/ подробности
<p>Печать/коп.правила уч.</p> <p>Если объем печати или копирования ограничен в меню [Настройка данных польз.], укажите, следует ли применять данное ограничение для режима принтера и режима копирования по отдельности или в общем.</p>	<p><u>Отдельный счетчик</u>, <u>Общий счетчик</u></p>
<p>Очистить счетч польз.</p> <p>Используйте для сброса счетчика использования для всех пользователей, когда счетчик копий и печати ограничен при помощи [Настройка данных польз.].</p>	<p>Следуйте указаниям экранных сообщений для выполнения действий.</p>
<p>Функция папки</p> <p>Включение/отключение функции сохранения заданий в папке. Когда задано значение [ОТКЛ], функция [Сохранить в папке] не отображается на экране [Папка] в режиме принтера и на экране [Функции] в режиме копирования.</p>	<p>ОТКЛ, <u>Вкл</u></p>
<p>Настройка общей папки</p> <p>Укажите общую папку для сохранения заданий. Вы можете сконфигурировать до 30 папок. Когда параметр [Настройка логина] установлен на [Требуется], Вы можете ограничить количество пользователей для каждой папки по группам. В пункте [Выбранная группа] Вы можете выбрать не более трех групп.</p> <p> Когда для функции [Функция папки] выбрано значение [ОТКЛ], эта функция затенена серым.</p>	<ul style="list-style-type: none"> • Имя папки • Этой папкой могут пользоваться: <u>Все пользователи</u>, <u>Выбранная группа</u>
<p>Настройка группы</p> <p>С помощью атрибутов пользователей определите используемые группы. Вы можете создать до 60 групп. Созданные здесь группы используются со следующими настройками.</p> <ul style="list-style-type: none"> • Выбор значения [Группа] для опции [Настройка данных польз.] • Выбор значения [Выбранная группа] для опции [Настройка общей папки] • Ведение учетной записи <p> Когда для опции [Настройка логина] выбрано значение [Не требуется], настраивать группы не обязательно.</p>	<p>См. стр. 25</p>
<p>Ввод индекса</p> <p>Задайте имя индексной кнопки, отображаемой для опций "Список пользователей" и "Получатель электр.почты" в окне [Логин]. Вы можете ввести желаемый текст для шести кнопок.</p>	<p>См. стр. 26</p>
<p>Настройка учетной записи</p> <p>Укажите, нужно ли выполнять автоматическую очистку учетной записи через заданный промежуток времени. Автоматическая очистка происходит через заданный промежуток времени.</p> <p> Учетная запись – это история заданий, выполненных на аппарате. В ней записывается состояние завершения задания печати, копирования или сканирования, имя пользователя, время обработки, количество страниц, копий и момент начала обработки задания (дата и время).</p> <ul style="list-style-type: none"> • Сохранять в архивном файле Выполняются сохранение учетной записи через заданный промежуток времени. Файл истории через установленный промежуток времени сохраняется в аппарате. Сохраненный файл истории можно вызвать с помощью опции [Архив учетной записи] или [Список учетных записей]. • Получение учетной записи через FTP Выберите эту опцию, чтобы получить учетную запись через сервер FTP. 	<ul style="list-style-type: none"> • <u>Ручн.удаление</u>, <u>Автом.удаление</u> • по к-ву час., по к-ву дней (Выберите одну из опций.) 1 - 99 (Заводская установка: по к-ву дней 7) • Сохранять в архивном файле <u>ОТКЛ</u>, <u>Ежедневно</u>, <u>Ежемесячно</u> • Получение учетной записи через FTP <u>Запрещено</u>, <u>Разрешено</u> • Пароль FTP

Установка/описание	Задаваемое значение/ подробности
<p>Архив учетной записи (только с панели управления)</p> <p>Используйте эту опцию для удаления файлов истории учетной записи или сохранения этих файлов на флэш-диск USB.</p> <p>Для опции [Сохранять в архивном файле] необходимо заранее выбрать в разделе [Настройка учетной записи] параметр [Ежедневно] или [Ежемесячно].</p>	<ul style="list-style-type: none"> Чтобы удалить файл: Выберите из списка файл, который нужно удалить, и нажмите [Удалить]. Чтобы сохранить файл на флэш-накопитель USB: Подключите флэш-накопитель USB к аппарату, выберите файл, который нужно сохранить, из списка и нажмите [Сохранить на флэш-память USB].
<p>Список учетных записей (только из RISO Console)</p> <p>Используйте эту функцию, чтобы очистить или загрузить список текущих заданий из списка учетной записи (до наступления очередного времени сохранения) или файл истории в компьютер.</p> <p>Для опции [Сохранять в архивном файле] необходимо заранее выбрать в разделе [Настройка учетной записи] параметры [Ежедневно] или [Ежемесячно].</p>	<ul style="list-style-type: none"> Чтобы удалить файл: Выберите из списка в окне [Текущее] файл, который нужно удалить, и щелкните [Удалить]. Чтобы загрузить в компьютер: Выберите из списка в окне [Архив] файл и щелкните [Загрузка].
<p>Список подсчета пользы.</p> <p>Используйте для сохранения или печати итогового списка ограничений и показаний счетчика для каждого пользователя, когда счетчик копий и печати ограничен при помощи [Настройка данных пользы].</p>	<ul style="list-style-type: none"> При использовании панели управления: Печать, Сохранить на флэш-память USB При использовании RISO Console: Печать и Записать в файл CSV (укажите место сохранения)


Система


Установка/описание	Задаваемое значение/ подробности
<p>Ввод пользовател.бумаги</p> <p>Используйте эту опцию для регистрации 99 нестандартных размеров бумаги. Зарегистрированные размеры бумаги отображаются в качестве опций в разделе [Поток подачи].</p>	<ul style="list-style-type: none"> Разм. бум. 90 мм 148 мм - 340 мм 550 мм Название бумаги
<p>Ввод функцион.клавиши</p> <p>Эта опция используется для назначения функциональных клавиш на панели управления для вызова часто используемых режимов и функций. Выберите из правого столбца три функции и назначьте их функциональным клавишам F1, F2 и F3.</p>	<p>Логин/Логоаут, Статус, Режим принтера, Режим копирования, Режим сканера, Разбл.перед.дв.</p>
<p>Время/дата</p> <p>Задайте дату и время.</p>	<ul style="list-style-type: none"> Год/Месяц/День Час. : Минуты Начертание шрифта yyyy/mm/dd, mm/dd/yyyy, dd/mm/yyyy
<p>Синхрон. со врем. NTP</p> <p>Вы можете поддерживать точное время на устройстве с помощью синхронизации внутренних часов с точным временем, полученным от NTP-сервера.</p> <p> ● Для подключения к NTP-серверу, введите адрес на экране [Адрес], который отображается при нажатии кнопки [Адрес].</p> <p>● В пункте [Блок. по врем.] укажите продолжительность времени доступа для синхронизации с NTP-сервером. Отменяет синхронизацию с NTP-сервером, если сервер не отвечает в течение указанного времени.</p> <p>● Данная функция полезна при настройке [Серверы провер. подлинн.], [График вкл./выкл. питания] или другой функции, для которой требуется правильное время.</p> <p>● Если функция [Синхрон. со врем. NTP] установлена на [ВКЛ], Вы можете настроить только [Начертание шрифта] в меню [Время/дата].</p>	<ul style="list-style-type: none"> ОТКЛ, ВКЛ Адрес Имя Сервер IP-адрес (IPv4)/(IPv6) Интервал: от 1 до 500 часов (Заводская установка: 168 часов) Блок. по врем.: от 5 до 120 сек. (Заводская установка: 5 сек.)




Установка/описание	Задаваемое значение/ подробности
<p>График вкл./выкл. питания</p> <p>В указанное время каждого дня недели устройство автоматически включает и выключает “Дополнительное питание” устройства. Вы можете настроить расписание в соответствии с рабочей средой (время включения и выключения устройства для каждого дня недели). Это исключит возможность того, что Вы забудете отключить питание принтера, и поможет сохранить электроэнергию.</p>	<p><u>ОТКЛ</u>, ВКЛ См. стр. 31</p>
<p>Настройка энергосбережен</p> <p>Служит для переключения аппарата в режим энергосбережения, когда аппарат в течение заданного периода времени не выполняет никаких операций. Настройка экономии энергии включает в себя такие функции, как [Автоматическая подсветка ОТКЛ] и [Автоматический переход в спящий режим]. Вы можете выбрать спящий режим с одним из двух разных уровней потребления электроэнергии — [Низкая/Стандартная].</p> <p> ● При установке потребления электроэнергии в спящем режиме на [Низкая], Вы можете сэкономить больше электроэнергии, чем при выборе значения [Стандартная]. Тем не менее, применяются следующие ограничения.</p> <ul style="list-style-type: none"> • Консоль RISO Console не отображается в режиме ожидания. • При печати в сети, в которой не работает функция пробуждения при переходе в режим онлайн, принтер не включится автоматически. Укажите “MAC-адрес” во вкладке [Окруж.среда] драйверов принтера. См. “Configuring the MAC Address” в “User’s Guide” для получения более подробной информации (только на английском языке). <ul style="list-style-type: none"> • Автоматическая подсветка ОТКЛ Состояние, когда отключена сенсорная панель и светится клавиша [Пробуждение]. Чтобы восстановить работоспособность, загрузите в сканер оригинал или нажмите клавишу [Пробуждение]. • Автоматический переход в спящий режим Состояние, когда отключена сенсорная панель и светится клавиша [Пробуждение]. Для выхода нажмите клавишу [Пробуждение]. 	<ul style="list-style-type: none"> • Потребление электроэнергии (в спящем режиме) Низкая/Стандартная • Автоматическая подсветка ОТКЛ ОТКЛ/ВКЛ, Время активации: 1 - 60 мин (Заводская установка: 10 мин) • Автоматический переход в спящий режим ОТКЛ/ВКЛ, Время активации: 1 - 60 мин (Заводская установка: 55 мин)
<p>Настр. авт. ОТКЛ.</p> <p>Используется для отключения “Дополнительного питания” устройства автоматически, когда устройство не используется в течение установленного времени.</p>	<ul style="list-style-type: none"> • Автоматическое ОТКЛЮЧЕНИЕ питания ОТКЛ, ВКЛ • Время перехода: от 1 до 120 мин. (Заводская установка: 90 мин.)
<p>Настройка автосброса</p> <p>Автоматически выполняет сброс настроек аппарата к значениям по умолчанию, когда аппарат в течение заданного периода времени не выполняет никаких операций.</p>	<ul style="list-style-type: none"> • <u>ОТКЛ/ВКЛ</u> • Время активации: 1 - 60 мин (Заводская установка: 3 мин)
<p>Настройка цикла очистки</p> <p>Выполняет автоматическую очистку печатающей головки после распечатки заданного количества страниц.</p>	<p>500 - 3000 стр. (Заводская установка: 1000)</p>
<p>Язык сообщений</p> <p>Задайте язык сообщений, отображаемых на панели управления. После выбора языка все сообщения на экране будут отображаться на этом языке.</p>	<p>Чтобы узнать, какие языки доступны для выбора, посмотрите на панель управления.</p>



Установка/описание	Задаваемое значение/ подробности
<p>Звуковой сигнал</p> <p>Укажите, следует ли подавать звуковые сигналы при нажатии клавиш и кнопок управления и при возникновении ошибок.</p> <ul style="list-style-type: none"> • ОТКЛ Звук клавиш отключен. • С огранич. Звуком сопровождаются только сообщения об ошибках. • ВКЛ Подача звука как для подтверждения, так и для индикации ошибок. 	<p>ОТКЛ, С огранич., <u>ВКЛ</u></p>
<p>Переключатель «мм/дюймы»</p> <p>Укажите, какие единицы измерения используются на сенсорной панели для обозначения длины и размеров бумаги.</p>	<p><u>mm</u>, inch</p>
<p>Окно запуска</p> <p>Укажите, какое окно будет отображаться при включении питания или после автоматического сброса.</p> <p> Если в настройках параметра [Настройка логина] значение [Требуется] задано для всех режимов, в качестве окна запуска будет использоваться окно режима.</p>	<p><u>Окно режимов</u>, Режим принтера, Режим копирования, Режим сканера</p>
<p>Печать админ.устан.</p> <p>Распечатывает список выбранных значений настроек администратора.</p> <p> Загрузите в стандартный лоток бумагу формата А4.</p>	<p>Следуйте отображаемым на дисплее инструкциям.</p>
<p>Инициализация (только с панели управления)</p> <p>Выполняет сброс настроек администратора и удаление информации о пользователях и возвращает все настройки к значениям по умолчанию.</p> <ul style="list-style-type: none"> • Удалить всю инф. о пользов.: Удаляет всю информацию о пользователях, зарегистрированную в настройках пользователей, и все личные папки. • Очистить настройки админ.: Выполняет сброс всех настроек администратора, кроме информации о пользователях, к настройкам по умолчанию. <p> После выполнения инициализации аппарата информация (данные) не подлежит восстановлению, поэтому перед выполнением инициализации убедитесь в том, что она действительно необходима.</p>	<p>Удалить всю инф. о пользов., Очистить настройки админ.</p>
<p>Настройка чернил не RISO (только с панели управления)</p> <p>Укажите, запретить ли или разрешить применение чернил каждого цвета при использовании чернил не RISO.</p>	<p>См. стр. 34</p>
<p>Управл. запасом чернил (только с панели управления)</p> <p>Введите количество закупленных чернильных картриджей, чтобы видеть текущий запас чернил. Когда запас достигнет количества чернильных картриджей, введенных как значение параметра [Предел], будет выведено соответствующее сообщение.</p> <p> Эта функция может не отображаться. Чтобы воспользоваться этой функцией, обратитесь к дилеру (или в уполномоченный центр по обслуживанию).</p>	<ul style="list-style-type: none"> • Объем закупок 0-99 • Предел 0-99

Принтер


Установка/описание	Задаваемое значение/ подробности
<p>Настройка сети (IPv4)</p> <p>Выполните конфигурацию этой настройки для подключения данного устройства к сети.</p> <p>Данная настройка применяется для подключения к сети с Интернет-протоколом Вер.4.</p> <p> При выполнении конфигурации с консоли RISO Console, Вы можете оформить настройку сетей IPv4 и IPv6, а также настройку сети (детали) на экране [Настройка сети].</p>	См. стр. 35
<p>Настройка сети (IPv6)</p> <p>Выполните эту настройку для использования данного устройства при подключении к сети. Данная настройка применяется для подключения к сети с Интернет-протоколом Вер.6.</p>	См. стр. 35
<p>Настройка сети (Детали)</p> <p>Конфигурация деталей сети. Элементы настройки различаются в зависимости от используемой сети.</p>	См. стр. 36
<p>Настройка внеш. контр. (только с сенсорной панели, когда подсоединен ComColorExpress IS1000C или IS950C)</p> <p>Выполните конфигурацию данной настройки, чтобы подсоединить принтер и внешний контроллер к сети.</p> <p>Элементы настройки различаются в зависимости от используемой сети.</p>	<ul style="list-style-type: none"> • Наст. посред.: IP-адрес (IPv4), IP-адрес (IPv6) <p>При использовании IPv4:</p> <ul style="list-style-type: none"> • Сервер DHCP <u>Не использ.</u>, Исполз. • IP-адрес • Маска подсети • Адрес шлюза <p>При использовании IPv6:</p> <ul style="list-style-type: none"> • Как установить адрес: <u>Ручной</u>/Адрес без сохр. сост./Адрес с сохр. сост. • IP-адрес • Длина префикса • Адрес шлюза
<p>Ограничение IP-адреса (IPv4)/(IPv6)</p> <p>Данная настройка используется для ограничения количества компьютеров, которые могут использовать данное устройство. Введите IP-адреса и маски подсети (IPv4) или длину префикса (IPv6) компьютеров, которым разрешен доступ к устройству.</p>	См. стр. 37
<p>Настройки IPsec</p> <p>Выполните конфигурацию данной настройки для использования технологии шифрования данных, которая предотвращает утечку и фальсификацию данных в сетевой среде. Элементы настройки различаются в зависимости от используемой сети.</p>	См. стр. 38


Установка/описание	Задаваемое значение/ подробности
<p>Настр.IPsec(Внеш.упр.) (только с сенсорной панели, когда подсоединен ComColorExpress IS1000C или IS950C)</p> <p>Вы можете использовать технологию шифрования данных, чтобы предотвратить утечку и фальсификацию данных при подсоединении данного устройства и внешнего контроллера к сети. Элементы настройки различаются в зависимости от используемой сети.</p> <p> ● Не отключайте внешний CI-контроллер при выполнении конфигурации сети. Выполните конфигурацию более детальных настроек на сервисном экране внешнего контроллера.</p> <p>● Если внешний контроллер подключен, выполните конфигурацию [Настройки IPsec] в дополнение к данной настройке. [Настройки IPsec] защищают данные при печати без использования внешнего контроллера.</p>	<ul style="list-style-type: none"> • <u>ОТКЛ.</u>, ВКЛ • Отклонить незарег. пакеты <u>Без огранич.</u>, С огранич. • Имя политики безопасности от 0 до 10 (Вы можете добавлять, изменять, удалять и задавать приоритет) • Политика безопасности <p>Настройте параметр [Основная].</p> <ul style="list-style-type: none"> • Имя • Предвар. ключ • Наст. посред.: • Обл. д-я политики безоп. <u>Без огранич.</u>, С огранич. • Применить к: • Длина префикса (только IPv6) <p>Настройте параметр [IKE].</p> <ul style="list-style-type: none"> • IKE • Алгоритм шифрования • Алгоритм хеширования • DN-группа <p>Настройте параметр [Свз].</p> <ul style="list-style-type: none"> • Время жизни подключения • Алгоритм проверки подлинности • Алгоритм шифрования • Алгоритм хеширования • PFS • DN-группа <p>См. "Настройки IPsec" (стр. 38) для получения информации об эксплуатации.</p>
<p>Настройка законч.проекта</p> <p>Укажите, следует ли в режиме принтера сохранять завершенные задания в окне [Закон.про]. При сохранении завершеного задания задайте период времени и запрет или разрешение повторной печати.</p> <p>Если для повторной печати выбрана опция [Запрещено], опция [Печать] не отображается в окне [Закон.про].</p>	<ul style="list-style-type: none"> • <u>ОТКЛ.</u>, Сохранить • по к-ву час., по к-ву дней, Сохран.проект (выберите одну из опций). 1 - 99 (Заводская установка: по к-ву дней 1) • Разрешение перепечатки <u>Запрещено</u>, Разрешено
<p>Настройка ожидающ.проект</p> <p>Укажите, следует ли автоматически удалять ожидающие задания в окне [Ожидание] в режиме принтера через заданный промежуток времени. Автоматическая очистка списка происходит через заданный промежуток времени. Также укажите, следует ли переводить все полученные с компьютеров задания в режим ожидания.</p>	<ul style="list-style-type: none"> • <u>Ручн.удаление</u>, Автом.удаление • по к-ву мин., по к-ву час., по к-ву дней (выберите одну из опций). 1-99 мин (Заводская установка: по к-ву час. 1) • Поместить все проекты, полученные с компьютера, в список ожидания? <u>Нет</u>, Да

Установка/описание	Задаваемое значение/ подробности
<p>Зона печати</p> <p>Этот аппарат не может выполнять печать в некоторых областях по краю бумаги (на полях) независимо от размера оригинала. Используйте эту опцию, чтобы задать размеры полей. В обычных условиях используйте опцию [Стандартная]. ComColor 9150/9110/7150/7110</p> <ul style="list-style-type: none"> • [Стандартная] Поля по 3 мм сверху, снизу, слева и справа • [Максимум] Поля по 1 мм сверху, снизу, слева и справа <p>ComColor 3150/3110</p> <ul style="list-style-type: none"> • [Стандартная] Поля по 5 мм сверху, снизу, слева и справа • [Максимум] Поля по 3 мм сверху, снизу, слева и справа <p> При выборе опции [Максимум] при использовании некоторых оригиналов внутренние части принтера (тракт переноса) могут быть загрязнены чернилами. В результате края или тыльная сторона бумаги может быть загрязнена.</p>	<p><u>Стандартная</u>, Максимум</p>
<p>Параметры подачи конверта</p> <p>При печати на конвертах установите подходящие к конвертам значения для параметров повышения качества изображения и подачи бумаги, чтобы предотвратить образование чернильных пятен и смазывание изображения. Это возможно только в случае, если Вы выбрали значение [Конверт] в меню [Кнтр. под.] лотка подачи.</p> <ul style="list-style-type: none"> ●  При печати на плотных или гофрированных конвертах, установите [Управление подачей] на [Широкий диапазон]. Если изображения получаются смазанными, установите [Контроль капли чернил] на [Да]. Размытость может стать менее заметной. ● При установке [Контроль капли чернил] на [Да] скорость печати снижается. Используйте данную функцию, если Вы предпочитаете качество, а не скорость печати. <p> ● Рекомендуется настраивать параметр [Параметры подачи конверта] в соответствии со значением [Повыш.кач.изобр.конв.] драйвера принтера. См. раздел “Закладка изображен.” в “Основное руководство”.</p>	<ul style="list-style-type: none"> • Управление подачей <u>Стандартный/Широкий диапазон</u> • Контроль капли чернил <u>Нет/Да</u>
<p>Вых.лоток в каждом реж. (при использовании многофункционального принтера или лотка для стекера)</p> <p>Укажите какой из лотков будет обладать приоритетом в каждом из режимов, когда для опции [Выходной лоток] в окне [Функции] в режиме копирования выбрано значение [Автомат.], или когда для опции [Выходной лоток] (на вкладке [Финишн.обр]) драйвера принтера установлено [Автомат.]. (Когда используются опции сшивания, пробивки отверстий, складывания бумаги или другие функции финишера, вывод бумаги производится независимо от установленного приоритета.)</p>	<ul style="list-style-type: none"> • При использовании многофункционального финишера: <u>Лоток лицом вниз</u>, Верхний лоток, Выходной лоток • При использовании Широкий лоток для стекера: <u>Лоток лицом вниз</u>, Wide Stacking Tray • При использовании автоматически управляемый лоток для стекера: <u>Лоток лицом вниз</u>, Auto-Ctrl Stacking Tray • При использовании массового стопоукладчика: <u>Лоток лицом вниз</u>, Массовый стопоукладчик
<p>Настр.направляющих лотка (при использовании автоматически управляемого лотка для стекера)</p> <p>Укажите, какие направляющие для бумаги будут открываться при нажатии кнопки открывания направляющих стопкой бумаги в автоматически управляемом лотка для стекера.</p>	<p>Конец, Сторона, Оба варианта</p>

Установка/описание	Задаваемое значение/ подробности
<p>Показать имя задания</p> <p>Укажите, следует ли скрывать имя задания, отображаемое в списке заданий в режиме принтера. Когда установлено значение [Закрыт] и необходим вход в систему, задания, не принадлежащие вошедшему в систему пользователю отображаются как [*****]. Когда в систему входит пользователь с полномочиями администратора, все имена заданий открываются независимо от этой установки.</p>	<p>Закрыт, <u>Открыт</u></p>
<p>Печать с устройства USB</p> <p>При подключении к устройству флэш-памяти USB режим принтера включается автоматически. Укажите, следует ли отображать экран [Выбрать папку]. При выборе значения [Ручной], отобразится экран [Логин]. При подключении флэш-памяти USB к устройству после входа в систему, отобразится экран [Выбрать папку].</p>	<p>Ручной, <u>Автомат.</u></p>
<p>Уров.обн. цветн/чер-бел</p> <p>Укажите уровень при котором оригинал автоматически определяется как цветной оригинал или черно-белый оригинал, когда для для опции [Цветовой режим] в режиме копирования или сканера установлено значение [Автомат.]. Чем выше значение, тем вероятнее определение оригинала как цветного.</p>	<p>1, 2, <u>3</u>, 4, 5</p>
<p>Дополнительн.копии</p> <p>Разрешите или запретите использование функции [Дополнительн.копии] в окне [Функции] в режиме копирования.</p> <p> Используйте [Дополнительн.копии] для изготовления дополнительных экземпляров ранее выполненного задания копирования.</p>	<p><u>ОТКЛ.</u> ВКЛ</p>
<p>Уст.лот.масс.под.б. (При использовании Лотка массовой подачи бумаги)</p> <p>Укажите, следует ли опускать стандартный лоток, когда заканчивается бумага, или когда Вы нажимаете (но не удерживаете) кнопку опускания стандартного лотка. Стандартный лоток имеет три уровня остановки.</p>	<p>См. стр. 40</p>
<p>Уст.масс.стопоукл. (При использовании массового стопоукладчика)</p> <p>Укажите, куда следует опускать выходной лоток по окончании печати с массового стопоукладчика или при приостановке печати. Вы можете задать положение остановки выходного лотка на [Вниз на каретку] или в любое другое положение.</p> <p> ● При установке на [Не опускайте лоток для стек.], выходной лоток не опускается по окончании работы. Данная установка подходит для печати множества односторонних документов (переменная печать) или небольшого количества распечаток. При выводе на печать небольшого количества распечаток, Вы можете сократить время ожидания, которое требуется стандартному лотку для возврата к позиции печати.</p> <p>● При установке на [Вниз на каретку], независимо от количества распечаток, выходной лоток опускается на каретку по окончании работы. При извлечении большого количества распечаток вместе с кареткой, Вам не нужно нажимать кнопку опускания выходного лотка. Однако, Вы не сможете выполнить следующую печать, пока Вы не уберете распечатки, а выходной лоток не вернется в позицию печати.</p> <p>● При установке на [Вниз до указанной точки], выходной лоток опускается до указанного положения по окончании работы. Вы можете указать, где Вам удобнее извлекать распечатки без использования каретки.</p> <p>● При выводе на выходной лоток от 3 200 до 4 000 листов, лоток опустится до позиции каретки независимо от [Уст.масс.стопоукл.].</p>	<p><u>Не опускайте лоток для стек.</u>, Вниз на каретку, Вниз до указанной точки Цифровой ввод: от 150 до 400 мм (Заводская установка: 150 мм)</p>

Сканер

Установка/описание	Задаваемое значение/ подробности
<p>Настр. сохр. скан.данных</p> <p>Укажите, следует ли автоматически удалять данные, сохраненные на жестком диске аппарата, в режиме сканера через заданный промежуток времени. Автоматическая очистка списка происходит через заданный промежуток времени.</p>	<ul style="list-style-type: none"> • Ручн.удаление, Автом.удаление • по к-ву мин., по к-ву час., по к-ву дней (Выберите одну из опций.) 1-99 (Заводская установка: по к-ву дней: 1 дней)
<p>Подтвержд. форм. сканир.</p> <p>Укажите, отображать ли окно подтверждения формата файла при входе в режим сканера из окна режимов. Сведения об окне подтверждения формата сохранений файлов приведены в разделе “Окна режима сканера”, “Основное руководство”.</p>	<p>Не на экране, <u>На экране</u></p>
<p>Каталог данных сканера</p> <p>Используйте эту функцию для регистрации до 256 каталогов для хранения данных сканирования. Зарегистрированные здесь каталоги для хранения отображаются в режиме сканера в окне [Каталог]. Функция [Проверка связи] позволяет проверить, правильно ли занесены параметры каталога хранения данных.</p>	<ul style="list-style-type: none"> • Вывести имя • Протокол передачи FTP, SMB, SMB (UNC) • IP-адрес или URL сервера хранения данных • Каталог хранения • Общее имя каталога • Каталог хранения • Логин к каталогу • Пароль входа в каталог • Проверка связи <p>См. стр. 40</p> <p> Установки могут различаться в зависимости от настройки [Протокол передачи].</p>
<p>Получатель электр.почты</p> <p>Используйте эту функцию для регистрации до 256 мест назначения для передачи данных сканирования электронной почтой. Зарегистрированные здесь места назначения отображаются в режиме сканера в окне [Каталог].</p>	<ul style="list-style-type: none"> • Адрес электрон.почты • Вывести имя • Индекс • Читать файл CSV* • Записать в файл CSV* <p>* Чтение и запись файлов адресов электронной почты можно выполнять только из программы RISO Console.</p>
<p>Получ. почты прямой ввод</p> <p>Укажите, разрешить или прямой ввод адресов электронной почты при выборе каталога для данных сканирования. Когда выбрано [Разрешено], кнопка прямого ввода отображается в режиме сканера в окне [Каталог]. Когда выбрано [Запрещено], пользователи не могут отправлять сообщения электронной почты по адресам, кроме тех, что уже зарегистрированы.</p>	<p>Запрещено, <u>Разрешено</u></p>

Установка/описание	Задаваемое значение/ подробности
<p>Настройка электр. адреса</p> <p>Укажите настройки сервера электронной почты для отправки данных сканирования. Электронный адрес отправителя полученного сообщения – это адрес, отображаемый в столбце отправителя.</p> <p>Функция [Проверка связи] позволяет проверить, правильно ли занесены параметры почтового сервера.</p>	<ul style="list-style-type: none"> • Отпр. на почт.серв. (SMTP) • Порт • Электрон.адрес отправителя • Соединение по прот. SSL • Проверка прав доступа SMTP • Учетная запись • Пароль • Объем почт. ящ.: 1-500 МБ (Заводская установка: 5 МБ) • Блок. по врем.: 30-300 сек (Заводская установка: 60 сек) • Проверка связи <p> ● Установки могут различаться в зависимости от настройки [Проверка прав доступа SMTP].</p> <p>● После выполнения конфигурации почтового сервера, нажмите [Проверка связи]. Если настройка выполнена верно, отобразится экран подтверждения. Если соединение не удастся, снова проверьте настройки.</p>

Регистрация пользователей

Для регистрации пользователей, администратор должен выполнить некоторые настройки. В зависимости от режима эксплуатации аппарата, отдельные установки не используются.



Задайте установки в соответствующем порядке, как показано в таблице ниже. Если порядок неправильный, следует выполнить настройку снова.

№ п/п	Установки администратора	Намеченное задание	Описание установок	Примечание
1	Настройка логина	Задайте данную установку для ограничения пользователей аппарата.	<ul style="list-style-type: none"> ■ Необходимо ввести логин ■ Время до авт.выхода 	Вводить настройки пользователя нужно, если для того или иного режима установлено [Требуется].
2	Настройка группы	Задайте данную установку, когда создаете папку с общим доступом.	Определите группы, которые могут пользоваться папкой с общим доступом.	Группы, сформированные таким образом, используются для других установок. (См. стр. 25)
3	Ввод индекса	Настройте указатель пользователей так, чтобы имена пользователей можно было легко найти при входе в систему из списка пользователей или с помощью параметра [Получатель электр.почты].	Можно присвоить нужный код шести [Индекс] кнопкам. До 3 символов	Установка по умолчанию - алфавитный порядок.
4	Настройка данных польз.	Используйте данные установки, чтобы зарегистрировать пользователей, которым разрешен вход.	<ul style="list-style-type: none"> ■ Имя пользователя ■ Временный пароль (1 - 16 символов) ■ Имя логина комп. ■ Группа (дополнительная опция) ■ Индекс (дополнительная опция) ■ Права администратора ■ Запрет/разрешение входа в систему для каждого режима (дополнительная опция) 	Функцию [Считать файл CSV] и [Записать в файл CSV] можно выбрать в [Настройках данных польз.] "Админ." на RISO Console. Данные функции удобно использовать, если в системе зарегистрировано большое количество пользователей.



- Настройки должны быть выполнены в указанном выше порядке.
- При выполнении конфигурации параметра [Серверы провер. подлинн.], Вам не нужно регистрировать пользователя.

Настройка логина

Укажите, нужно ли требовать логин для входа в режим, а также задайте время до автоматического выхода. Выберите [Требуется] для каждого режима, если Вы хотите ограничить количество пользователей данного устройства. Всегда устанавливайте 2, 3 или 4 в “Регистрация пользователей” при выборе значения “Требуется”.

<Описание установок>

- **Настройка логина для каждого режима**
Задаваемое значение: Не требуется, Требуется
(Заводская установка: Не требуется)
- **Время до авт.выхода**
Укажите время до автоматического выхода из системы, когда аппарат в течение заданного периода времени не выполняет никаких операций.
Установленное значение:
10-3600 сек.
(Заводская установка: 300 сек.)

1 Нажмите на опцию [Настройка логина] в окне [Админ. Настройки].

2 Выберите настройки.

3 Нажмите [ОК].

Вы можете настроить данную функцию на консоли RISO Console. (См. стр. 11)

Настройка группы

Укажите группу для показа атрибутов пользователя. Группы, установленные таким образом, используются с опцией [Группа] для [Настройка данных польз.]. Можно создать до 60 групп.

1 Нажмите на опцию [Настройка группы] в окне [Админ. Настройки].

2 Нажмите [Добавить].

3 Введите имя группы и нажмите [ОК].

• Чтобы изменить или удалить настройки группы, выполните действия, описанные ниже.

Чтобы изменить имя группы:
Выберите группу в окне [Настройка группы], нажмите [Изменить] и введите новое имя.

Чтобы удалить установку:
Выберите группу в окне [Настройка группы], нажмите [Отменить].

• Группы, установленные таким образом, также используются с перечисленными ниже настройками.

[Выбранная группа] для [Настройка общей папки], [Список учетных записей] (только для RISO Console) и [Группа] для [Настройка данных польз.]

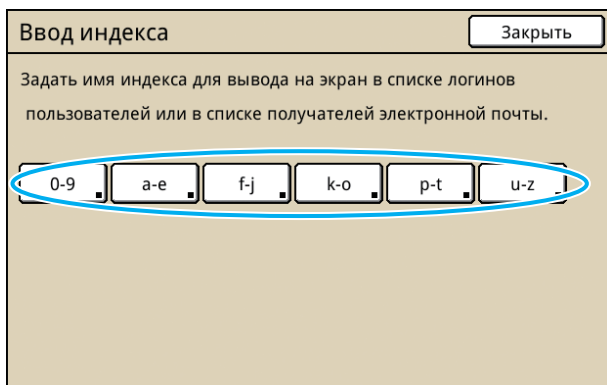
• Вы можете настроить данную функцию на консоли RISO Console. (См. стр. 11)

Ввод индекса

Укажите код для кнопки индекса, показанной для “Списка пользователей” и “Получателя электр. почты” в окне [Логин]. Кнопки индекса, установленные таким образом, используются с опцией [Индекс] для [Настройка данных польз.].

1 Нажмите [Ввод индекса] в окне [Админ. Настройки].

2 Нажмите кнопку индекса, чтобы изменить его.



3 Введите индекс и нажмите [OK].



Вы можете настроить данную функцию на консоли RISO Console. (См. стр. 11)

Настройка данных польз.


Когда для опции [Настройка логина] выбрано значение [Требуется], зарегистрируйте пользователей, которые смогут пользоваться аппаратом. Задайте атрибуты пользователей и ограничения на использование.


<Описание установок>

- **Имя пользователя**
Введите имя пользователя для входа в систему.
- **Временный пароль**
Введите временный пароль.
Введите от 1 до 16 алфавитно-цифровых символов.
Невозможно использование следующих символов: “ / [] : + | < > = ; , * ? _ ‘

- **Имя логина комп.**
Введите имя ПК для входа в систему, когда зарегистрированный пользователь отправляет задание печати.
- **Группа**
Используйте эту опцию для приписки пользователей к группам (до трех групп). [Настройка группы] должна быть выполнена заранее.
- **Индекс**
Укажите индекс, к которому принадлежит зарегистрированный пользователь. Имя индексной кнопки необходимо настроить с помощью опции [Ввод индекса] заранее.
- **Права администратора**
Укажите, наделять ли полномочиями администратора зарегистрированного пользователя.
Задаваемое значение: Нет, Да
- **Запрет/разрешение входа в систему для каждого режима**
Укажите режимы, доступные зарегистрированному пользователю
Задаваемое значение: Запрещено, Разрешено
- **Считать файл CSV (только в RISO Console)**
Используйте эту опцию для чтения списка пользователей с компьютера на жесткий диск аппарата.
- **Записать в файл CSV (только в RISO Console)**
Используйте эту опцию для записи списка пользователей с жесткого диска аппарата на компьютер.
- **Ограничение**
Задайте ограничения функции для режимов принтера и копирования. Вы можете задать ограничения функции одновременно для обоих режимов.
 - **Полноцветная копия/Полноцветная печать**
Укажите, следует ли разрешить печать цветных копий зарегистрированным пользователям.
Задаваемое значение: Запрещено, Разрешено
 - **Счетчик полноцветных копий**
Укажите максимально разрешенное количество цветных копий и распечаток.
Задаваемое значение: Без огранич., С огранич. (1-99999)

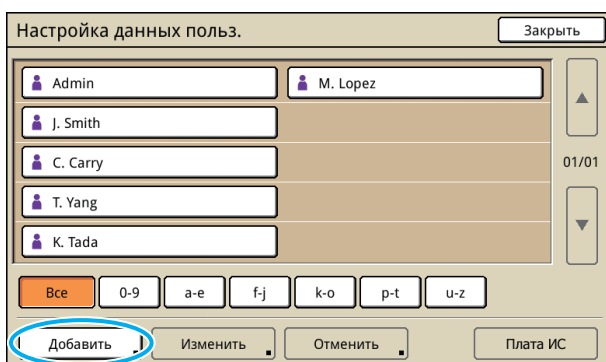
- **Счетчик монохромных копий**
Укажите максимально разрешенное количество монохромных копий и распечаток.
Задаваемое значение: Без огранич.,
С огранич. (1-99999)

 **Элементы настройки на экране [Ограничение] различаются в зависимости от настройки [Печать/коп.правила уч.].**

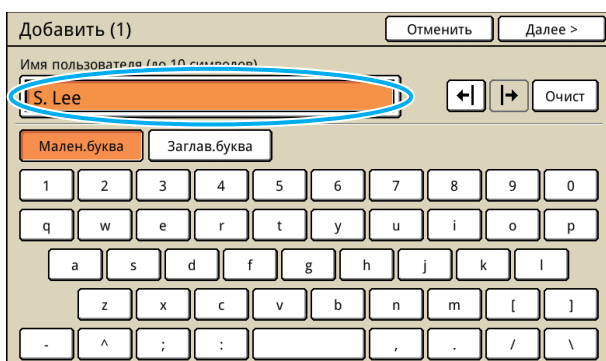
 **Прежде чем выполнять настройки пользователя, выберите настройки для опций [Настройка группы] и [Ввод индекса]. (См. стр. 25 до стр. 26)**

1 Нажмите на опцию [Настройка данных польз.] в окне [Админ. Настройки].

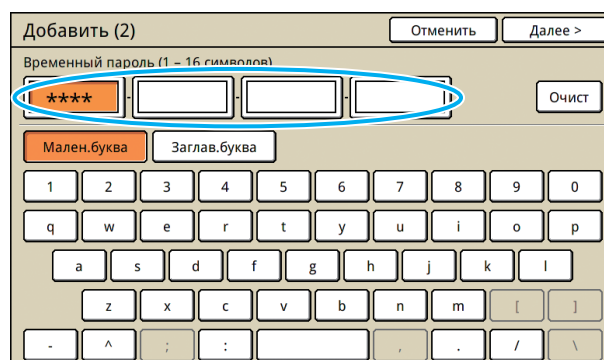
2 Нажмите [Добавить].



3 Введите имя пользователя и нажмите [Далее].

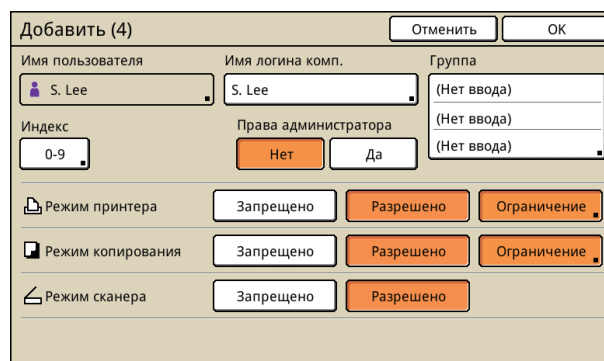



4 Введите временный пароль и нажмите [Далее].



5 Повторно введите временный пароль и нажмите [Далее].

6 Выберите настройки.



-  Если [Имя логина комп.] введено неправильно когда [Настройка логина] в режиме принтера установлена на [Требуется], будет невозможно получить задания от компьютера. Введите информацию и убедитесь в ее правильности.
- Обязательно выберите настройки для опции [Индекс].

7 Нажмите [ОК].

Если вы используете модуль сканера, вы можете продолжить настройкой адресов электронной почты. Выполняйте настройки, следуя инструкциям на экране.



- Чтобы изменить или удалить настройки пользователя, выполните следующую операцию.

Чтобы удалить настройку:

В окне [Настройка данных польз.] вы берите пользователя и нажимаете [Отменить].

Чтобы изменить настройку:

В окне [Настройка данных польз.] вы берите пользователя и нажимаете [Изменить].

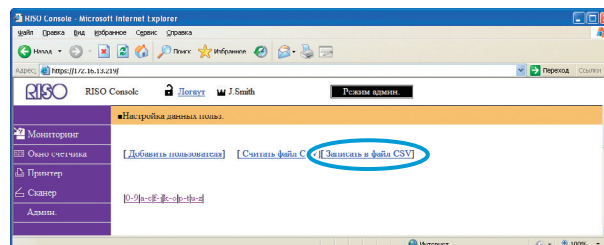
- Вы можете настроить данную функцию на консоли RISO Console. (См. стр. 11)

Добавление большого количества пользователей (Настройка данных польз.)

Вы можете использовать RISO Console для одновременной конфигурации большого количества пользователей с компьютера. Сохраните в формате (файл CSV) на компьютере, введите пользовательскую информацию (Имя пользователя, Имя логина комп., с/без прав администратора), а затем повторно прочитайте файл. См. "Приложение" (стр. 46) для получения более подробной информации о файле CSV.

1 Щелкните [Админ.] в окне [Настройка данных польз.].

2 Щелкните [Записать в файл CSV] и сохраните файл CSV в компьютере.



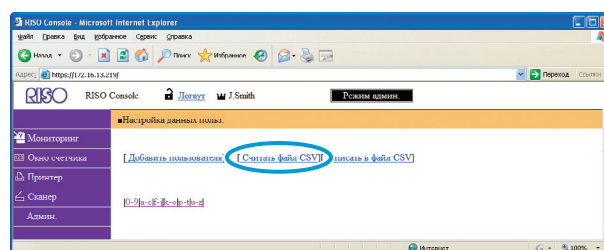
3 Откройте записанный файл CSV и введете информацию о пользователях.

Введите информацию о пользователях согласно формату и затем сохраните эту информацию. Вы можете добавить до 300 пользователей.



Элементы настройки данных пользователя в файле CSV различаются в зависимости от ограничений функции, типа устройства и подключения дополнительного оборудования.

4 Щелкните [Считать файл CSV] и затем прочтите введенный файл.



Если процесс [Считать файл CSV] не завершен должным образом, отобразится сообщение.

Проверьте настройку файла CSV и номер регистрации пользователя.

См. "Приложение" (стр. 46) для получения более подробной информации о файле CSV.

Конфигурация Серверов проверки подлинности (Проверка подлинности через внешний сервер)

Настройте данный параметр с помощью внешнего сервера при аутентификации пользователя, который имеет учетную запись на внешнем сервере. Пользователь, не имеющий учетной записи на внешнем сервере, не может быть аутентифицирован.

Если Вы выполнили аутентификацию через внешний сервер, Вам не нужно вносить информацию о пользователе на принтер, и Вы можете централизованно управлять информацией с сервера.



При использовании аутентификации через внешний сервер, следующие настройки, запомненные (сохраненные) устройством, будут удалены.

- Информация о пользователе, занесенная в пункт [настройка данных польз.] в меню “Админ. Настройки”
- [Личная папка] всех пользователей, а также все задания, сохраненные в [Личная папка]
- Группа, занесенная в раздел [Настройка группы] в меню “Админ. Настройки”
- Настройки для [Ввод прямой выборки], [Ввод вариантов] и [Сохранить по умолч] для всех пользователей



Вы можете создать резервные копии для пользовательской информации перед началом использования внешнего сервера.

Чтобы создать резервную копию, загрузите файл CSV из раздела [настройка данных польз.] в меню “админ.” на RISO Console на Ваш компьютер.

Функции, ограниченные при использовании аутентификации через внешний сервер

При конфигурации функции проверки подлинности через внешний сервер, устройство не управляет пользователями (за исключением администратора). Поэтому использование некоторых функций ограничено.

■ Режим копирования

- Пользователи, за исключением администратора, не могут зарегистрировать функции на экранах [Прямая область доступа] и [Варианты].
Экраны [Прямая область доступа] и [Варианты] отображают функции, настроенные администратором.
- Невозможно использование опции [Личная папка] в [Сохранить в папке].
- Пользователи, за исключением администратора, не могут задавать текущие значения параметров для пункта [Сохранить по умолч] или использовать функцию [Инициализация], которая может очищать записанные настройки.

■ Пользователь

- Пользователи, за исключением администратора, не могут изменять пароли для входа в систему при помощи сенсорной панели устройства.

■ RISO Console

- Пользователи, за исключением администратора, не могут войти в систему через RISO Console. Поэтому, если [Настройка логина] для режима сканера была установлена на [Требуется], Вы не можете загружать задания сканирования, сохраненные на встроенном жестком диске устройства. Для сохранения отсканированного задания выберите [Флэш-память USB], [Сетевой компьютер] или [Отпр. по:] в настройках каталога.

■ Настройки администратора

- Так как управление пользователями осуществляется с внешнего сервера, устройство не может управлять пользователями и регистрировать их. Поэтому невозможно использование пунктов [Настройка данных польз.], [Настройка группы] и [Список подсчета польз.].

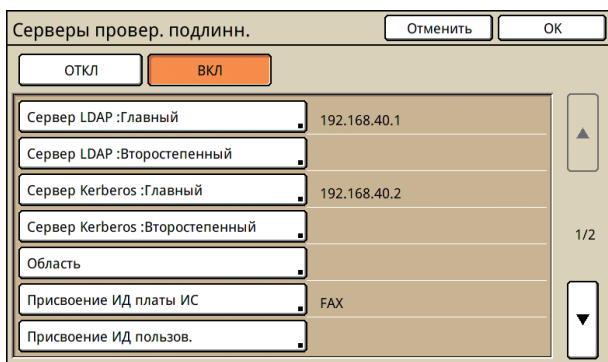
■ Настройка параметров

Необходимо настроить в меню [Серверы провер. подлинн.] следующие параметры.

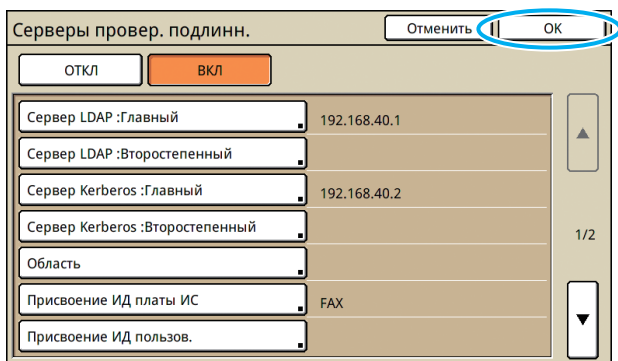
Настройка/Описание	Заданное значение/Детали
Сервер LDAP: Главный Задайте настройки и номера портов для основного сервера LDAP.	<ul style="list-style-type: none">• Имя Сервер: до 256 алфавитно-цифровых символов, IP-адрес• Порт
Сервер LDAP: Второстепенный Задайте настройки и номера портов для дополнительного сервера LDAP.	<ul style="list-style-type: none">• Имя Сервер: до 256 алфавитно-цифровых символов, IP-адрес• Порт
Сервер Kerberos: Главный Задайте настройки и номера портов для основного сервера Kerberos.	<ul style="list-style-type: none">• Имя Сервер: до 256 алфавитно-цифровых символов, IP-адрес• Порт
Сервер Kerberos: Второстепенный Задайте настройки и номера портов для дополнительного сервера Kerberos.	<ul style="list-style-type: none">• Имя Сервер: до 256 алфавитно-цифровых символов, IP-адрес• Порт
Область Задайте область для сервера Kerberos.	До 64 алфавитно-цифровых символов (Только заглавные буквы)
Присвоение ИД платы ИС Присвойте плате ИС ИД, отображенный на сервере проверки подлинности.	До 32 алфавитно-цифровых символов
Присвоение ИД польз. Задайте пароль поиска для доступа к серверу проверки подлинности.	До 32 алфавитно-цифровых символов
Имя логина поиска Задайте имя логина поиска для доступа к серверу проверки подлинности.	До 256 алфавитно-цифровых символов
Пароль поиска Задайте имя логина поиска для доступа к серверу проверки подлинности.	До 32 алфавитно-цифровых символов
Корневая папка поиска Укажите DN (Отличительное имя), которое является корневым для поиска пользователя на сервере проверки подлинности.	До 256 алфавитно-цифровых символов Пример: С:Япония, S:Токио, CN:Таро
Область поиска Задайте область поиска для доступа к серверу проверки подлинности.	Только корневая запись, Корн. запись и один уровень ниже, Все уровни ниже корневой записи
Продолжител. времени доступа Задайте время ожидания для доступа к серверу проверки подлинности.	ОТКЛ, <u>ВКЛ</u> 5-120 сек. (Заводская установка: 5 сек.)

Настройка/Описание	Заданное значение/Детали
<p>Число попыток получить доступ</p> <p>Задайте количество повторных попыток для доступа к серверу проверки подлинности.</p>	<p>0-5 раз (Заводская установка: 0 раз)</p>
<p>Данные кэширования</p> <p>Укажите, следует ли включить или отключить Данные кэширования. Если Вы установите данную настройку на [ВКЛ], Вы сможете сбросить данные кэширования.</p>	<p>ОТКЛ, <u>ВКЛ</u></p>

- 1 **Нажмите [Серверы провер. подлинн.] на экране [Админ. Настройки].**
- 2 **Нажмите [ВКЛ] и задайте значения для каждого поля в информации о сервере проверки подлинности.**



- 3 **Нажмите [ОК].**
Отобразится следующий экран.



Следуйте указаниям экранных сообщений для выполнения конфигурации.

Во время удаления пользовательской информации отобразится экран [Обработка]. По завершении удаления, отобразится экран [Админ. Настройки].

! Во время отображения экрана [Обработка], не выключайте устройство при помощи главного выключателя. Это может привести к неисправности устройства.

! Функцию можно настроить через RISO Console. (См. стр. 11)

График вкл./выкл. питания

Настройте данное устройство так, чтобы оно автоматически включало и отключало "Дополнительное питание" устройства в определенное время каждого дня недели.

<Описание установок>

- **ОТКЛ, ВКЛ**
Когда установлено значение [ВКЛ], задайте график вкл./выкл. питания для каждого дня недели с понедельника по воскресенье на [ВКЛ/ОТКЛ].
- **Выбор дня недели**
Укажите время запуска (время включения дополнительного питания) и время окончания (время отключения дополнительного питания) для каждого дня недели.
Введите [Час: 0-23] [Мин: 0-59] для время запуска и время окончания.
Для использования тех же настроек для другого дня недели, выберите день в пункте [Применить для других дней?].



- Устройство не принимает задания на печать в выключенном состоянии.
- Если основное питание выключено из-за сбоя питания или намеренно, функция графика вкл./выкл. питания не включит дополнительное питание даже в том случае, если Вы включите основное питание. Вручную включите дополнительное питание, чтобы восстановить работу графика вкл./выкл. питания.
- Настройки для графика вкл./выкл. питания будут сохранены, даже если Вы отключите основное питание.



- Даже при выключенном дополнительном питании, задания в очереди будут сохранены до следующего включения питания.
- При выключенном дополнительном питании, устройство потребляет такое же количество электроэнергии, как и в режиме ожидания.



1 Нажмите [График вкл./выкл. питания.] на экране [Админ. Настройки].



2 Нажмите [ВКЛ].

	Пн.	Вт.	Ср.	Чт.	Пт.	Сб.	Вс.
Пуск	08:30	---	08:30	08:30	---	08:30	08:30
Остановка	---	22:00	22:00	22:00	22:00	22:00	22:00



3 Нажмите на день недели.




4 Выберите [ВКЛ] для пунктов [Пуск] и [Остановка] и задайте время.

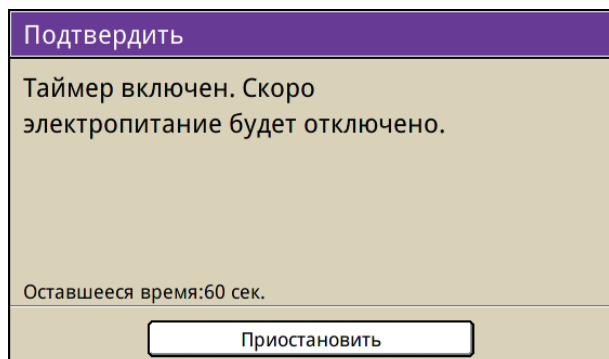


5 Выберите день недели, для которого Вы хотите задать время.


Вы можете задать одинаковое время для двух и более дней недели.

6 Нажмите [ОК].

- 
 Когда данная функция включена, то на панели управления отобразится экран [Подтвердить] за одну минуту до времени окончания работы.



Нажмите [Приостановить], если Вы не хотите отключать питание.

- 
 ● Если Вы не нажмете кнопку [Приостановить] в течение одной минуты после появления данного экрана, начнется процесс окончания работы.
- Если Вы нажмете [Приостановить], Вы можете закрыть экран [Подтвердить], чтобы временно приостановить процесс окончания работы. Через одну минуту, экран [Подтвердить] отобразится снова.

- 
 В перечисленных ниже случаях дополнительное питание не отключается.
 - В случае, если происходит замятие бумаги, сервисный вызов, ошибка блока, ошибка, связанная с настройками, или ошибка типа “предупреждение”
 - Если устройство используется в указанное время
 - Вы можете настроить данную функцию на консоли RISO Console. (См. стр. 11)

Настройка чернил не RISO (только с панели управления)

При использовании чернил не RISO, выполните эту настройку для чернил каждого цвета.

<Описание установок>

Запр (Запрещено), Разр (Разрешено)



- При использовании чернил производства не компании RISO могут возникнуть следующие проблемы.

- Выцветание отпечатков и изменение цветовых тонов из-за разницы в характеристиках чернил.
- Выцветание отпечатков или повреждение печатающей головки (требует замены) из-за химических реакций между чернилами и частями, которые находятся в непосредственном контакте с чернилами (печатающая головка, узлы подачи чернил и т.д.).
- Утечки чернил (требующие замены узлов подачи чернил), вызванные попаданием воздуха в узлы подачи чернил, вследствие химических реакций между чернилами и узлами подачи чернил (трубки и т.д.).

- Неисправности и снижение характеристик вследствие использования чернил, изготовленных не RISO, не покрываются гарантией на изделие или контрактом на обслуживание. Печатающая головка и узлы подачи чернил – это дорогостоящие части. Кроме того, замена этих частей потребует длительного времени.

- В зависимости от модели печатающего картриджа, возможно вам не удастся использовать другой картридж, даже если для соответствующей настройки выбрано значение [Разр].

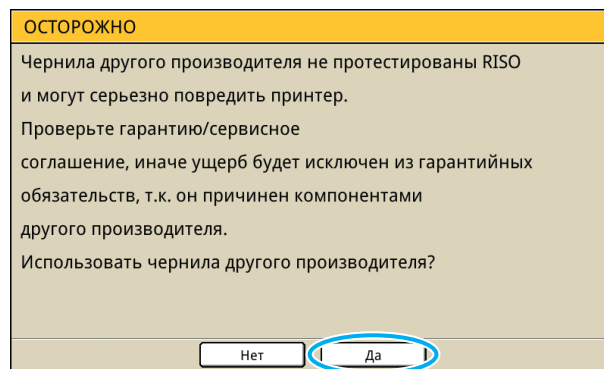
Прежде чем выполнять перечисленные ниже настройки, пожалуйста, примите во внимание перечисленные выше риски от использования чернил не RISO.

- 1 В окне [Настройка чернил не RISO] нажмите [Админ. Настройки] .

- 2 Выберите [Разр] и затем нажмите [OK].



- 3 Прочтите подтверждающее сообщение и затем нажмите [Да].



Настройка сети (IPv4)

Данные настройки требуются для подключения устройства к сетевой среде с Интернет-протоколом Вер.4.

<Описание установок>

- **Имя принт.**
Введите имя принтера, отображенное в сети. Имя не должно превышать 16 символов. (Заводская установка: RISO PRINTER)
- **Сервер DHCP**
Сервер DHCP автоматически присваивает IP-адрес каждому клиентскому ПК в сети. (Заводская установка: Не использ.)
Если сервер DHCP установлен на [Не использ.], задайте IP-адрес, маску подсети и адрес шлюза.
- **IP-адрес, Маска подсети, Адрес шлюза**



Следующие элементы будут отображаться только при их конфигурации через RISO Console.

- Доменное имя
- Комментарий
- Подсоединить RISO console через https
- Скор.линии/Режим Дуплекс



Вы можете настроить данную функцию на консоли RISO Console. (См. стр. 11)

Настройка сети (IPv6)

Данные настройки требуются для подключения устройства к сетевой среде с Интернет-протоколом Вер.6.

<Описание установок>

- **Имя принт.**
Введите имя принтера, отображенное в сети. Имя не должно превышать 16 символов. (Заводская установка: RISO PRINTER)
- **Как задать адрес:**
Выберите настройку адреса из пунктов Ручной, Адрес без сохр. сост. и Адрес с сохр. сост. При выборе [Ручной], задайте значения IP-адреса, Адреса шлюза и Длины префикса. (Заводская установка: Ручной)
- **IP-адрес, Длина префикса и Адрес шлюза**



Следующие элементы будут отображаться только при их конфигурации через RISO Console.

- Доменное имя
- Комментарий
- Подсоединить RISO console через https
- Скор.линии/Режим Дуплекс



Вы можете настроить данную функцию на консоли RISO Console. (См. стр. 11)

Настройка сети (Детали)

Конфигурация деталей сетевой среды. Элементы настройки различаются в зависимости от используемой среды.

<Описание установок>

- **Прокси-сервер**
Задайте данное значение для использования прокси-сервера.
- **Сервер DNS (IPv4)/(IPv6)**
Преобразуйте доменное имя в IP-адрес при помощи сервера DNS.
Установите его в соответствии с Вашей версией протокола Интернета.
- **Сервер WINS**
Преобразуйте имя ПК в IP-адрес при помощи сервера WINS.

1 Нажмите [Настройка сети (Детали)] на экране [Админ. Настройки].

2 Нажмите по вкладке [Прoxy] и выполните конфигурацию для каждой настройки.

Настройка сети (Детали) [Отменить] [OK]

Прoxy DNS(IPv4) DNS(IPv6) WINS Иное

Не использ. **Используй.**

Адрес: 2001.0DB8.0.CD30.123.4567.89AB.CDEF

Порт: 8080

Имя польз.: J. Smith

Пароль: *****

При нажатии на [Адрес] отобразится экран ввода адреса. После ввода нажмите [OK].

3 Нажмите на вкладки [DNS (IPv4)] и [DNS (IPv6)] и выполните конфигурацию для каждой настройки.

Настройка сети (Детали) [Отменить] [OK]

Прoxy DNS(IPv4) DNS(IPv6) WINS Иное

Не использ. **Используй.**

Сервер DHCP: Не использ. **Используй.**

Главный: 172 16 25 68

Второстепенный: 172 16 25 65

Настройка сети (Детали) [Отменить] [OK]

Прoxy DNS(IPv4) DNS(IPv6) WINS Иное

Не использ. **Используй.**

Ручной Автомат.

Главный: 2001:0DB8:0000:CD30:0123:4567:89AB:CDEF

Второстепенный: 2001:0DB8:0000:CD30:0123:4567:89AB:CDEF

При нажатии на [Главный] или [Второстепенный] отобразится экран ввода адреса. Заполните каждое поле и нажмите [OK].

Главный [Отменить] [OK]

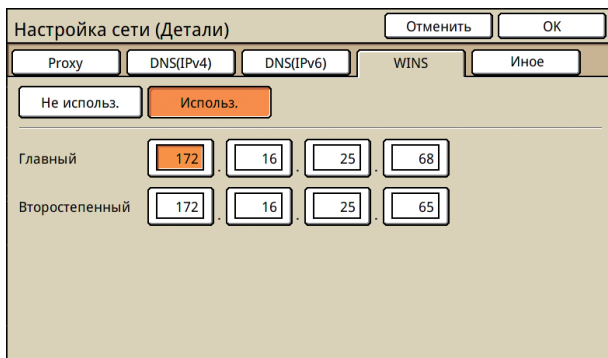
2001 0DB8 0000 CD30 0123 4567 89AB CDEF

Очист

1 2 3 4 5 6 7 8 9 0

A B C D E F

- 4** Нажмите [WINS] и выполните конфигурацию для каждой настройки.



- !** При подключении RISO Console к https, требуется настройка [Подсоедин. RISO Console] во вкладке [Иное].

- 5** Нажмите [OK].

- Если прокси-сервер установлен на [Используй.], задайте имя пользователя и пароль.
 - Вы можете настроить данную функцию на консоли RISO Console. (См. стр. 11)
 - При подключении RISO Console к https*, задайте режим передачи по сети [Скор. линии/Режим Дуплекс]. (Только RISO Console)
- * Https - это протокол http, к которому добавляется функция шифрования данных.

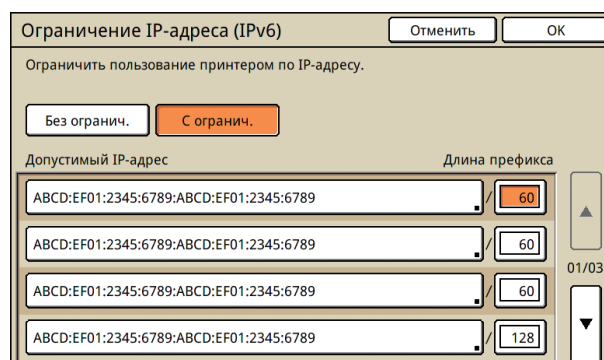
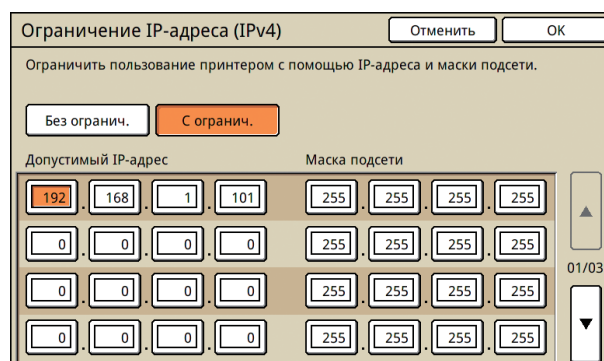
Ограничение IP-Адреса IPv4 / IPv6

Укажите компьютеры, которые имеют доступ к устройству.

<Описание установок>

- IP-адрес
- Маска подсети (при использовании IPv4)
- Длина префикса (при использовании IPv6)

- 1** Нажмите на [Ограничение IP-адреса (IPv4)/(IPv6)] на экране [Админ. Настройки].
- 2** Выберите [С огранич.] и введите IP-адрес и маску подсети или длину префикса компьютера, которому будет предоставлен доступ.





- **Разрешение доступа к указанному компьютеру**
Назначьте маску подсети **255.255.255.255** для IP адреса указанного компьютера.

- **Разрешение доступа нескольким компьютерам**
Назначьте маску подсети **255.255.255.0** для IP адреса каждого компьютера.

Например: если IP адрес компьютера "192.168.0.100", компьютер с IP адресом в диапазоне от "192.168.0. 0" до "192.168.0. 255" получит доступ к аппарату. Компьютеры с адресами, не входящими в указанный диапазон, не получают доступ.



3 Нажмите [ОК].



Вы можете настроить данную функцию на консоли RISO Console. (См. стр. 11)

Настройки IPsec

Выполните конфигурацию данной настройки для использования технологии шифрования данных (IPsec), которая предотвращает утечку и фальсификацию данных в сетевой среде и усиливает безопасность.



В пункте [Настройки IPsec], настройки для [Политика безопасности] различаются в зависимости от Вашей сетевой среды.

<Описание установок>

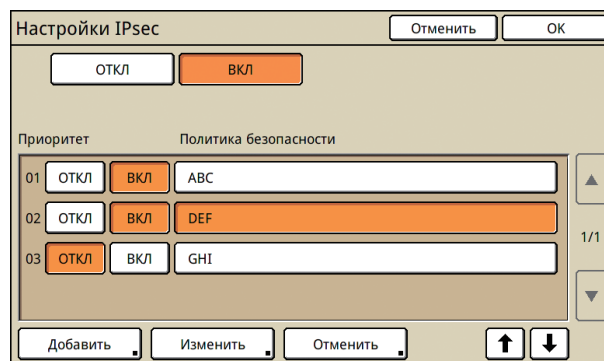
- **Настройки IPsec**
ОТКЛ, ВКЛ
- **Политика безопасности**
Можно занести до 10 деталей для политики безопасности.
Нажмите на вкладки [Основная], [IKE] и [Свз] и выполните конфигурацию деталей для каждой функции. Вкладка [Основная] включает настройки для IPv4 и IPv6.



1 Нажмите [Настройки IPsec] на экране [Админ. Настройки].



2 Нажмите [ВКЛ].



3 Установите каждую политику безопасности на [ВКЛ] или [ОТКЛ].



- Можно зарегистрировать до 10 политик безопасности. Вы также можете изменить приоритет с помощью кнопок [↑] и [↓].
- Нажмите [ОК], если Вы не будете удалять, добавлять или изменять настройки политик безопасности.



4 Нажмите [Добавить] для отображения экрана [Политика безопасности].



Чтобы изменить или удалить настройку для зарегистрированной политики безопасности, выберите ее и нажмите [Изменить] или [Отменить].

- 5** Нажмите по вкладке [Основная] и выполните конфигурацию для каждой настройки.

При нажатии на [Имя] или [Предвар. ключ], отобразится экран настройки.

Имя и предварительный ключ политики безопасности не должны превышать 32 алфавитно-цифровых символов.



- Настройка различается в зависимости от используемой сетевой среды. Прокручивая содержимое с помощью кнопок [▲] и [▼], выполните конфигурацию для каждой настройки.
- При нажатии на [Имя] отобразится экран [Имя]. После ввода нажмите [OK].
- При нажатии на [Предвар. ключ] отобразится экран [Предвар. ключ]. Если Вы нажмете [Далее] после ввода, отобразится экран [Предвар. ключ (подтв.)].
- При вводе имени зарегистрированной политики безопасности отобразится экран [Подтвердить]. Действуйте, как указано в сообщении, чтобы ввести его снова.

- 6** Нажмите по вкладке [IKE] и выполните конфигурацию для каждой настройки.

- 7** Нажмите по вкладке [Свз] и выполните конфигурацию для каждой настройки.

- 8** Нажмите [OK].

Будут установлены детали политики безопасности, и снова отобразится экран [Настройки IPsec].

- 9** Нажмите [OK].



Вы можете настроить данную функцию на консоли RISO Console. (См. стр. 11)

Уст.лот.масс.под.б.

Укажите, следует ли опускать стандартный лоток, когда заканчивается бумага, или когда Вы нажимаете кнопку опускания стандартного лотка.

<Описание установок>

- **Нет бумаги**
Значение параметра: 1, 2 или 3 (Заводская установка: 3)
- **Нажатие кнопки перемещения стандартного лотка вверх/вниз**
Значение параметра: 1, 2 или 3 (Заводская установка: 1)

1 Нажмите [Уст.лот.масс.под.б.] на экране [Админ. Настройки].

2 Выполните конфигурацию для каждой настройки.



- Если для [Нет бумаги] задано значение [3], стандартный лоток опустится в самый низ, когда бумага закончится. Вы можете загрузить несколько листов одновременно, но для этого Вам нужно будет присесть.
Если для [Нет бумаги] задано значение [1] или [2], стандартный лоток не опустится в самый низ; он остановится на полпути. Таким образом, Вы сможете загрузить большое количество листов стоя.
- Если для [Нажатие кнопки перемещения стандартного лотка вверх/вниз] установлено значение [1] или [2], Вы сможете постепенно опустить нижнее положение стандартного лотка. Таким образом, Вы сможете загрузить большое количество листов стоя.

3 Нажмите [OK].



- Если Вы нажмете кнопку опускания стандартного лотка, когда стандартный лоток расположен ниже указанного нижнего положения стандартного лотка, лоток опустится в позицию со следующим номером.
- Вы можете настроить данную функцию на консоли RISO Console. (См. стр. 11)

Каталог данных сканера

Зарегистрируйте компьютер в сети, как каталог для хранения данных сканера.

<Описание установок>

- **Вывести имя**
Введите имя каталога для хранения данных. Имя должно состоять не более чем из 20 символов.
 - **Протокол передачи**
Выберите [FTP], [SMB] или [SMB (UNC)].
 - **Проверка связи**
Вы можете проверить, правильно ли выполнена настройка каталога хранения данных сканирования.
- Следующие настройки различаются в зависимости от указанного протокола. Запись не должна превышать 256 алфавитно-цифровых символов.
 - IP-адрес или URL сервера хранения данных
 - Каталог хранения
 - Общее имя каталога
 - Каталог хранения (например:)
 - Логин к каталогу
 - Пароль входа в каталог

1 Нажмите [Каталог данных сканера] в окне [Админ. Настройки].

2 Нажмите [Добавить], чтобы отобразить окно, в котором можно добавить каталог для хранения данных сканера.

3 Выполните настройку.

Если в качестве протокола передачи данных используется FTP



- В меню [Каталог хранения] укажите имя папки каталога хранения, которое Вы задали в сервере FTP.
- В меню [Логин к каталогу] укажите имя пользователя, используемое на Вашем компьютере.
- В меню [Пароль входа в каталог] укажите пароль, который Вы используете с именем пользователя, указанным выше.

4 Нажмите [Проверка связи] для проверки правильности выполнения настройки.

Отобразится экран обработки. По завершении соединения отобразится экран [Подтвердить].

5 Проверьте сообщение на экране [Подтвердить] и нажмите [Заккрыть].

Вновь появится экран [Добавить].



- Если не удастся выполнить соединение, проверьте сервер каталога хранения сканера и сетевую среду. Если это не помогло, повторно проверьте настройки в шаге 3.

6 Нажмите [ОК].



- Вы можете настроить данную функцию на консоли RISO Console. (См. стр. 11)

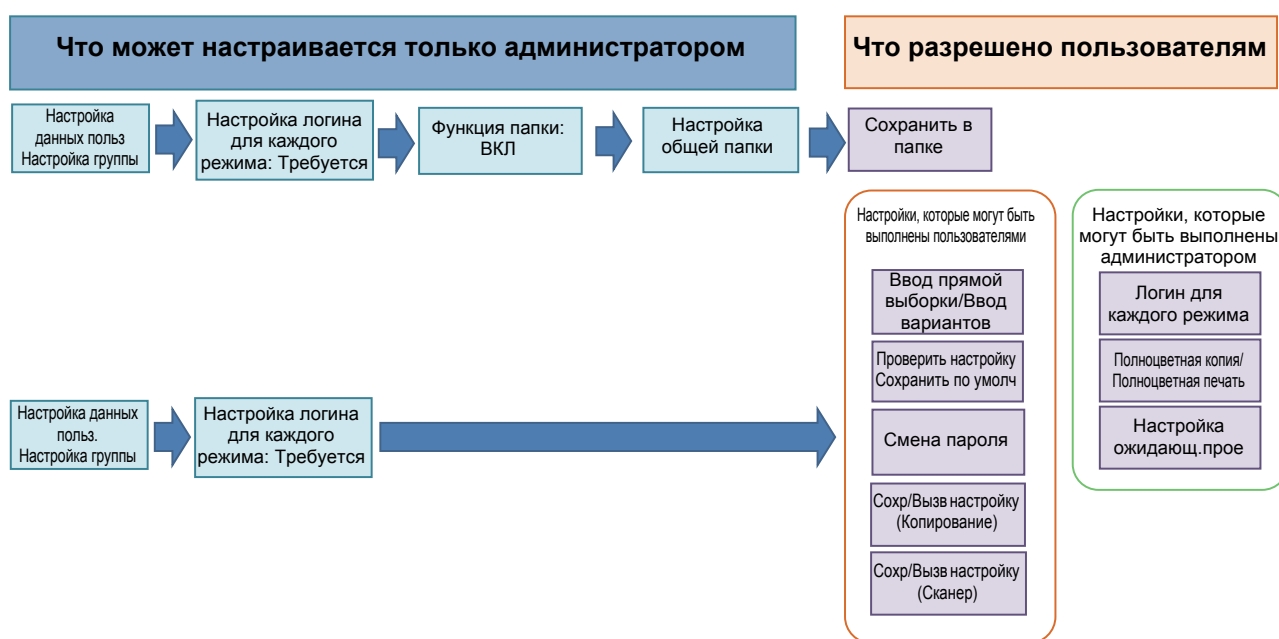
Функции, зависящие от Настроек администратора

Функциональная схема

Настройки администратора управляют устройством и делают его более удобным для конфигурации настроек в соответствии с рабочей средой.


См. диаграмму ниже для выполнения конфигурации настроек в соответствии с рабочей средой.

■ Функции, разрешенные настройками администратора к использованию пользователями



Функции, доступные к использованию каждым пользователем, зависят от настроек администратора.

Выполните конфигурацию следующих настроек в настройках администратора для предоставления доступа к использованию следующих настроек всем пользователям.

Функции, которые могут использоваться пользователями	Конфигурации, выполняемые в настройках администратора
Ввод прямой выборки/Ввод вариантов (Занесите часто используемые функции в Область прямого доступа и на экран вариантов.)	<ul style="list-style-type: none"> Регистрация пользователя в меню [Настройка данных польза.] Установите [Настройка логина] на [Требуется] <p> При установке [Настройка логина] на [Не требуется], Область прямого доступа и экран вариантов отображают зарегистрированное администратором.</p>
Сохранить по умолч Проверить настройку (Зарегистрируйте часто используемые функции как функции по умолчанию для копирования и сканирования.)	<ul style="list-style-type: none"> Регистрация пользователя в меню [Настройка данных польза.] Установите [Настройка логина] на [Требуется]

Функции, которые могут использоваться пользователями	Конфигурации, выполняемые в настройках администратора
Настройка ожидающ.проект (Печать данных для печати с компьютера после выхода из системы.)	<ul style="list-style-type: none"> Регистрация пользователя в меню [Настройка данных польз.] Установите [Настройка логина] на [Требуется]
Смена пароля (Смените пароль для входа в систему.)	<ul style="list-style-type: none"> Регистрация пользователя в меню [Настройка данных польз.] Установите [Настройка логина] на [Требуется]
Сохранить в папке (Личная папка) (Создайте личную папку и сохраните считываемые данные печати и копирования в личную папку.)	<ul style="list-style-type: none"> Регистрация пользователя в меню [Настройка данных польз.] Установите [Настройка логина] на [Требуется] Установка настройки [Функция папки] на [ВКЛ]
Сохранить в папке (Общая папка) (Сохраните считываемые данные печати и копирования в общую папку.)	<ul style="list-style-type: none"> Регистрация группы в меню [Настройка группы] Регистрация пользователя в меню [Настройка данных польз.] Установите [Настройка логина] на [Требуется] Установка настройки [Функция папки] на [ВКЛ] Конфигурация настройки [Папка]

Если Вы хотите ограничить использование следующих функций некоторыми пользователями, выполните конфигурацию следующих настроек в настройках администратора.
Если [Настройка логина] установлена на [Не требуется], использование всех функций не ограничено.

Функции, ограниченные для некоторых пользователей	Конфигурации, выполняемые в настройках администратора
Выбор режима (Запрет на использование режимов принтера, копирования и сканера или запрос пароля для использования каждого режима)	<ul style="list-style-type: none"> Конфигурация режима, который регистрирует или ограничивает пользователя в пункте [Настройка данных польз.] Установите [Настройка логина] на [Требуется]
Полноцветная копия/Полноцветная печать (Запрет на использование полноцветной копии/полноцветной печати, а также ограничение количества листов для цветного(-ой)/монохромного(-ой) копирования/печати)	<ul style="list-style-type: none"> Регистрация пользователя и конфигурация ограничения для функции в [Настройка данных польз.] Установите [Настройка логина] на [Требуется]

■ Настройки, на которые влияют настройки сети, и что влияет на пользователей

При использовании устройства, подсоединенного к сети, невозможно выполнение конфигурации для функций без предварительной конфигурации параметров [Настройка сети (IPv4)/(IPv6)] и [Настройка сети (Детали)]. Обязательно выполните конфигурацию параметров [Настройка сети (IPv4)/(IPv6)] и [Настройка сети (Детали)] перед конфигурированием настроек.



Функции, с которыми каждый пользователь использует сеть, зависят от настроек администратора.

Для того, чтобы каждый пользователь мог использовать следующие функции, необходимо выполнить конфигурацию нижеуказанных настроек в настройках администратора.

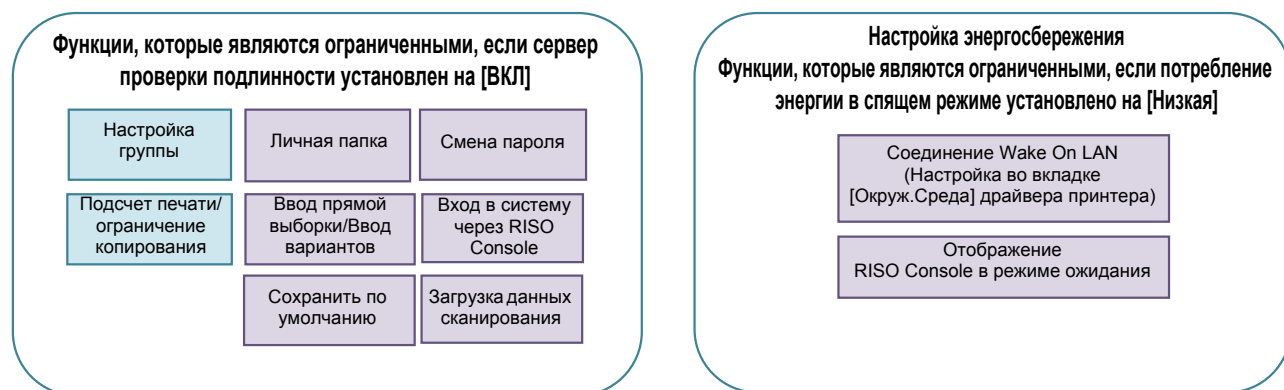
Функции, которые могут использоваться пользователями	Конфигурации, выполняемые в настройках администратора
Отправка заданий на печать и использование RISO Console в сетевой среде	<ul style="list-style-type: none"> • [Настройка сети (IPv4)] • [Настройка сети (IPv6)]
Сохранение данных сканирования на сервер	<ul style="list-style-type: none"> • [Настройка сети (IPv4)] или [Настройка сети (IPv6)] • [Каталог данных сканера] • [Настройка сети (Детали)] при условии, что Вы задали каталог хранения, используя имя сервера
Отправка данных по электронной почте	<ul style="list-style-type: none"> • [Настройка сети (IPv4)] или [Настройка сети (IPv6)] • [Настройка электр. адреса] • [Получатель электр. почты] • [Получ. почты прямой ввод] • [Настройка сети (Детали)] при условии, что Вы задали адрес почтового сервера, используя имя сервера

Если Вы выполните конфигурацию нижеуказанных функций в настройках администратора, доступ к сети будет ограничен, и на пользователей повлияет следующее:

Что влияет на пользователей	Конфигурации, выполняемые в настройках администратора
Отправка заданий на печать и ограниченное использование RISO Console с помощью IP-адреса в сетевой среде	<ul style="list-style-type: none"> • [Настройка сети (IPv4)] • [Ограничение IP-адреса (IPv4)]
	<ul style="list-style-type: none"> • [Настройка сети (IPv6)] • [Ограничение IP-адреса (IPv6)]
Отправка заданий на печать с использованием технологии шифрования (IPSec)	<ul style="list-style-type: none"> • [Настройка сети (IPv4)] или [Настройка сети (IPv6)] • [Настройки IPsec] • [Настройка сети (Детали)]
Ограничение пользователей с помощью серверов проверки подлинности	<ul style="list-style-type: none"> • [Настройка сети (IPv4)] или [Настройка сети (IPv6)] • [Серверы провер. подлинн.] • [Настройка сети (Детали)] • [Синхрон. со врем. NTP]

■ Функции устройства, ограничиваемые настройками администратора

Использование некоторых настроек или функций невозможно, если сервер проверки подлинности установлен на [ВКЛ] или потребление энергии устройством в спящем режиме установлено на [Низкая].



Приложение

Форматы файлов CSV для импорта

Введите информацию о пользователе в файлы CSV, записанные с консоли RISO Console.

Пример) Данные о владельце

Настройка второй строки (A-L) соответствует “Наименованию” в списке ниже (Общие №1-12)

	A	B	C	D	E	F	G	H	I	J	K	L
1	Вер. файла CSV											
2	User name	PC login name	Admin. authority	Printer mode	Copy mode	Scanner mode	Index	IC card	Temporary Password	Group1	Group2	Group3
3	Дж. Смит	Дж. Смит	admin	on	on	on	6	1001 9638...	abcde123	Продажи		
4	К. Кэрри	К. Кэрри	user	on	on	off	6	1001 9638...	xwz9876	Продажи	Планирование	

[Общий]

№	Наименование	Значения параметра	Недоступные символы
1	User name (Имя пользователя)	1-10 алфавитно-цифровых символов * Не оставляйте данное поле пустым.	“ / [] : + < > = ; , * ? ‘
2	PC login name (Имя логина комп.)	0-63 алфавитно-цифровых символов	“ / [] : + < > = ; , * ? ‘
3	Admin.authority (Права администратора)	“user”: Обычные пользователи “admin”: Администратор	Нет
4	Printer mode (Режим принтера)	“on”: Разрешить “off”: Запретить	Нет
5	Copy mode (Режим копирования)	“on”: Разрешить “off”: Запретить	Нет
6	Scanner mode (Режим сканера)	“on”: Разрешить “off”: Запретить	Нет
7	Index (Индекс)	1 символ (1-6) 1: 0-9 алфавитно-цифровых символов 2: а-д 3: е-к 4: л-п 5: р-ф 6: х-я	Нет
8	IC card (Плата ИС)	0-22 алфавитно-цифровых символов (0-9, А-Е, а-е, шестнадцатеричные символы) Стандарт платы ИС	Нет
9	Temporary Password (Временный Пароль)	1-16 алфавитно-цифровых символов	Символы, отличные от алфавитно-цифровых символов
10	Group1 (Группа1)	1-10 алфавитно-цифровых символов	“ / [] : + < > = ; , * ? ‘

№	Наименование	Значения параметра	Недоступные символы
11	Group2 (Группа2)	1-10 алфавитно-цифровых символов	“ / [] : + < > = ; , * ? ‘
12	Group3 (Группа3)	1-10 алфавитно-цифровых символов	“ / [] : + < > = ; , * ? ‘

Если Вы устанавливаете ограничение функции для пользователя, регистрируемого на устройстве, Вам необходимо выполнить следующие настройки.

Пример) Данные об ограничении функции
Настройка второй строки (M-V) соответствует “Наименованию” в списке ниже (Печать/копирование правила учета №13-22)

	M	N	O	P	Q	R	S	T	U	V
1										
2	Full color print	Full color print limitation	Full color print limit	Mono-color print limitation	Mono-color print limit	Full color copy	Full color copy limitation	Full color copy limit	Mono-color copy limitation	Mono-color copy limit
3	on	on	99999	off	99999	on	off	99999	off	99999
4	on	on	100	on	100	on	on	100	off	99999

[Печать/коп.правила уч.]: Примеры при выборе [Отдельный счетчик]

№	Наименование	Значения параметра	Недоступные символы
13	Full color print (Полноцветная печать)	“on”: Разрешить “off”: Запретить	Нет
14	Full color print limitation (Ограничение для полноцветной печати)	“on”: Ограничить “off”: Не ограничивать	Нет
15	Full color print limit (Лимит для полноцветной печати)	Цифры 1-5 1-99999	Символы, отличные от чисел (0-9)
16	Mono-color print limitation (Ограничение для одноцветной печати)	“on”: Ограничить “off”: Не ограничивать	Нет
17	Mono-color print limit (Лимит для одноцветной печати)	Цифры 1-5 1-99999	Символы, отличные от чисел (0-9)
18	Full color copy (Полноцветная копия)	“on”: Разрешить “off”: Запретить	Нет
19	Full color copy limitation (Ограничение для полноцветной копии)	“on”: Ограничить “off”: Не ограничивать	Нет
20	Full color copy limit (Лимит для полноцветной копии)	Цифры 1-5 1-99999	Символы, отличные от чисел (0-9)
21	Mono-color copy limitation (Ограничение для одноцветной копии)	“on”: Ограничить “off”: Не ограничивать	Нет
22	Mono-color copy limit (Лимит для одноцветной копии)	Цифры 1-5 1-99999	Символы, отличные от чисел (0-9)



Пользовательская информация может быть не зарегистрирована корректно, если Вы используете символы, отличные от “Значения параметра”. Введите алфавитно-цифровые символы в пределах ограничения.

